



ISSN: 1817-6798 (Print)

Journal of Tikrit University for Humanities

available online at: www.jtuh.org/
JTUH
 جامعة تكريت للعلوم الانسانية
 Journal of Tikrit University for Humanities

Raied Ahmed Yousif

Kirkuk University / College of Education for Human Sciences - Department of Geography

* Corresponding author: E-mail :
raiedahmed@uokirkuk.edu.iq**Keywords:**deprivation,
infrastructure,
population growth,
noise,
services**ARTICLE INFO****Article history:**

Received	1 Aug 2024
Received in revised form	13 Aug 2024
Accepted	13 Aug 2024
Final Proofreading	5 Oct 2024
Available online	6 Oct 2024

E-mail t-jtuh@tu.edu.iq©THIS IS AN OPEN ACCESS ARTICLE UNDER
THE CC BY LICENSE<http://creativecommons.org/licenses/by/4.0/>

Journal of Tikrit University for Humanities

Measuring the levels of deprivation from the judicial police at home in the city of Hawija

ABSTRACT

This research aimed to measure the levels of deprivation of services surrounding the home and infrastructure services in the city of Hawija and identify the most important areas that suffer from deprivation and then know the development needs of these areas and focus on development and development processes in an efficient manner that contributes to the formation of an appropriate healthy environment in which all the elements of life are available in the city. Through it, a person can carry out his daily activities. . Nine variables were studied that reflect the negative phenomena surrounding housing that have the greatest impact on the comfort and reassurance of city residents, such as (noise, smoke, unpleasant odors, insects and rodents, loose dogs, stagnant water, security risks, thefts and gunfire. We note that the city in general suffers from the effects of These phenomena are significant. The field study was relied upon to measure indicators of deprivation of services surrounding the home, as the percentage of deprivation of services amounted to approximately (40.5)% at the city level. As for the neighborhood level, the percentage varied between one residential neighborhood and another. Some neighborhoods have sufficient It provides services on a par with its population and more adequately than in other neighbourhoods

© 2024 JTUH, College of Education for Human Sciences, Tikrit University

DOI: <http://doi.org/10.25130/jtuh.31.10.2024.11>

قياس مستويات الحرمان من الخدمات المحيطة بالمنزل في مدينة الحويجة

رائد احمد يوسف / جامعة كركوك / كلية التربية للعلوم الانسانية - قسم الجغرافية

الخلاصة:

جاء هذا البحث لقياس مستويات الحرمان من الخدمات المحيطة بالمنزل وخدمات البنى التحتية في مدينة الحويجة وتحديد اهم المناطق التي تعاني من الحرمان ومن ثم معرفة الاحتياجات التنموية لهذه المناطق والتركيز على عمليات التنمية والتطوير بشكل كفوء يساهم في تكوين بيئة صحية مناسبة تتوفر

فيها كافة مقومات الحياة في المدينة يستطيع من خلالها ان يمارس الانسان نشاطاته اليومية . اذ تم دراسة تسعة متغيرات تعكس الظواهر السلبية المحيطة بالسكن والاكثر تأثير على راحة وطمأنينة سكان المدينة مثل (الضجيج, الدخان, الروائح الكريهة ، الحشرات وقوارض, الكلاب السائبة, والمياه الراكدة, والمخاطر الامنية، السرقات والطلق الناري. اذ نلاحظ إن المدينة عامة تعاني من تأثير تلك الظواهر وبنسبة كبيرة، فقد تم الاعتماد على الدراسة الميدانية لقياس مؤشرات الحرمان من الخدمات المحيطة بالمنزل اذ شكلت نسبة الحرمان من الخدمات بحدود (٤٠.٥)% على مستوى المدينة، اما على مستوى الاحياء فقد تباينت النسبة ما بين حي سكني واخر فبعض الاحياء تحظى بقدر كافي من الخدمات بصورة متكافئة مع عدد سكانها وبشكل كافي اكثر من غيرها من الاحياء الاخرى .

الكلمات المفتاحية: الحرمان، البنى التحتية، النمو السكاني، الضجيج، الخدمات

المقدمة:

يهدف هذا البحث الى دراسة مؤشرات الحرمان من الخدمات المحيطة بالمنزل في مدينة الحويجة وتباينها المكاني وذلك بقصد تأثيرا أولويات التنمية في المدينة من خلال التوزيع الجغرافي لتلك المؤشرات التي تحدد أنماط الحرمان ومعرفة اهم الأسباب التي تقف وراء تدني مستويات الحرمان من الخدمات المحيطة بالمنزل وخدمات البنى التحتية سواء كانت هذه الأسباب تتعلق بالكثافة السكانية للمدينة او القصور في الأداء الوظيفي للدوائر الخدمية اذ ان اغلب خدمات البنى التحتية في المدينة لا تتوافق مع المعايير التخطيطية وان ارتفاع عدد السكان أدى الى نقص في حجم الخدمات المقدمة لهم وتدني كفاءتها. لذا جاءت هذه الدراسة لقياس مستوى الخدمات في مدينة الحويجة ومعرفة الأسباب التي تقف وراء تدني تلك الخدمات ومن ثم وضع الحلول لرسم السياسات المناسبة لتحقيق اهداف التنمية الحضرية .

اولاً: مشكلة البحث: هل هناك تباين مكاني في مستويات الحرمان من الخدمات المحيطة بالمنزل في مدينة الحويجة؟ وما مدى كفاءة تلك الخدمات؟ ماهي اهم المؤشرات الأساسية لقياس مستويات الحرمان من الخدمات المحيطة بالمنزل في المدينة ؟

ثانياً: فرضية البحث: تعاني مدينة الحويجة من قصور واضح في أداء الخدمات المحيطة بالمنزل بسبب الزيادة في عدد السكان اذ ظهر تباين واضح بين حي سكني واخر مما ولد شعور بعدم الرضى لدى البعض، وهناك عدد من المؤشرات لقياس مستوى الحرمان من الخدمات المحيطة بالمنزل في مدينة الحويجة واهمها المستوى التعليمي وتراكم النفايات وانتشار الروائح والضجيج وغيرها من الظواهر السلبية بين مختلف الاحياء السكنية .

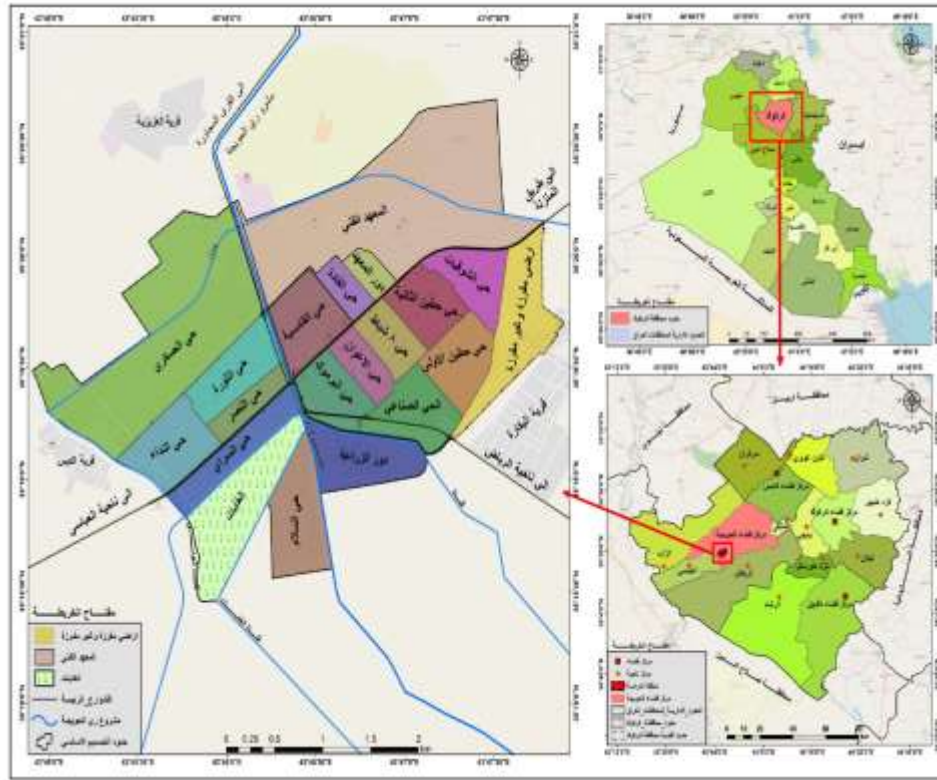
ثالثاً: هدف البحث: معرفة واقع الحرمان من الخدمات المحيطة بالمنزل في مدينة الحويجة وقياس مدى كفاءة تلك الخدمات الأساسية والتي لها صلة مباشرة بحياة السكان ودرجة راحتهم وتشخيص الاحياء التي تتمتع بحرمان عال عن الاحياء التي تتمتع بحرمان منخفض , ومن ثم وضع بعض المعالجات للحد من هذه الظاهرة وتقليل نسبة التفاوت بين احياء منطقة الدراسة .

رابعاً: أهمية البحث: تأتي أهمية البحث في الكشف عن مستويات الحرمان من الخدمات المحيطة بالمنزل ما بين حي سكني واخر و تحديد العلاقات المكانية المؤثرة فيه. ومن ثم إعداد وتصميم خرائط تفاعلية لمؤشرات الحرمان في منطقة الدراسة تكون متاحة للجهات المسؤولة من أجل تصحيح المسار وتحقيق التنمية الحضرية .

خامساً: حدود منطقة البحث:

تقع مدينة الحويجة في الجزء الجنوب الغربي من محافظة كركوك وتمثل مدينة الحويجة المركز الإداري لقضاء الحويجة التابع لمحافظة كركوك، يحدها من الشمال قرية العزيزية في حين يحدها من الجنوب قرية الدبس أما من الغرب فيحدها قرية البكاره ، أما فلكياً بين خطي طول (٤٥ ٤٣ ° - ٣٠ ٤٣ °) شرقاً، وبين دائرتي عرض (٣٠ ١٨ ° - ٣٠ ٢٠ °) شمالاً، وتبلغ مساحتها (٥٤١,٩٢) هكتار وبعدهد سكان بلغ (٥١٠٧٧) نسمة بحسب تقديرات عام (٢٠٢٢) والمكونة من (١٧) حياً سكنياً، كما في خريطة رقم (١) وخريطة رقم (٢)

خريطة (١) موقع مدينة الحويجة من المحافظة والعراق



المصدر: اعتمادا على خريطة العراق الادارية ١: ١٠٠٠٠٠٠٠ واخرطة التصميم الاساس لمدينة الحويجة لعام ٢٠١١ .
سادسا: منهج البحث: اعتمد هذا البحث على المنهج الوصفي التحليلي لدراسة واقع الحرمان من الخدمات المحيطة بالمنزل في مدينة الحويجة فضلا عن استخدام الأساليب الإحصائية لقياس مستوى الحرمان من الخدمات واستخدام برنامج (gis) لرسم الخرائط ومعرفة التباين بين تلك الخدمات في المدينة، فضلا عن استمارة الاستبانة اذ يوجد (١٠٢٠٨) اسرة فقد تم توزيع (٣٠٦) استمارة موزعة على (١٧) حي سكني ، ويتباين توزيعها تبعاً لعدد الأسر في كل حي وبحسب المعادلة التالية :

$$\text{عدد الاستمارات} = \frac{\text{عدد الاسر} \times 3\%}{100} \quad (\text{Al-Rudaisi, 2014, p 19}).$$

سابعا: مفاهيم البحث:

١- **الحرمان:** احد الظواهر متعددة الابعاد تعني وجود نقص في اشباع الحاجات الاساسية للسكان، اذ يبدأ من ادنى مستوى للحرمان والفقر وانتهاء بأعلى مستوياته، اذ تكون الاسر محرومة من الحاجات

الاساسية اذا تعذر الحصول على الخدمات وان كان المستوى الاقتصادي يسمح بذلك مثال على ذلك عدم اكتفاء تلك الاسر من الحصول على خدمات البنى التحتية مثل (شبكات الشوارع، الكهرباء، الصرف الصحي ، رفع النفايات) او الخدمات المجتمعية (الخدمات التعليمية ، الصحية، السرقات، توفر الامن) ويعد قطاع البنى التحتية من اهم القطاعات التي تتعلق بالحاجات الاساسية ذات المستوى العالي من الحرمان في العراق.(Hassan,2023, p493).

٢- مؤشر الحرمان: هو دليل لقياس نسبة الأسر أو السكان ضمن حدود جغرافية محددة لبيان الظروف التي تشير إلى انخفاض مستوى المعيشة أو الحاجة إلى الخدمات (Al-Douri,2021, p813) .

٣- خدمات البنى التحتية: هي الخدمات التي يهتم بها القطاع الحكومي وتوفيرها للسكان اذ تهتم الحكومة بإدامتها وكذلك كفاية وكفاءة الاستفاداة منها، وتشمل خدمة الماء والكهرباء والصرف الصحي ورفع النفايات والطرق (Hassan,2022,p3103) .

المبحث الاول: النمو السكاني لمدينة الحويجة:

إن نمو السكان له أهمية كبيرة لمعرفة التغير الذي يحصل في عدد السكان لأنه يمثل مقدار الزيادة السكانية بين تعدادين أو أكثر ، ومن الجدول (1) نلاحظ تزايد سكان مدينة الحويجة بشكل مستمر إذ بلغ سكان المدينة عام ١٩٧٧ اذ بلغ (٧١٠٣) نسمة، ويعود السبب الى ارتفاع المستوى المعاشي والصحي بعد تأميم النفط، بينما في عام ١٩٨٧ حوالي بلغ (١١٥٣٢) نسمة وبمعدل نمو (٤.٩%) ويعود السبب الى الحرب العراقية الايرانية .

جدول(1) معدلات نمو سكان مدينة الحويجة والقضاء للمدة (1977 - ٢٠٢٤)

السنة	سكان المدينة (بالالف)	معدل النمو (%)
١٩٧٧	7103	-
١٩٨٧	11532	4.9
١٩٩٧	22051	6.6
٢٠١١	32572	2.8
٢٠٢٤	51077	4.4

المصدر: صقر محمد أحمد الجبوري، التركيب الوظيفي لمدينة الحويجة، رسالة ماجستير(غير منشورة)،كلية التربية، جامعة تكريت، ٢٠١١،ص٣٠.

- جمهورية العراق، وزارة التخطيط والتعاون الإنمائي، الجهاز المركزي للإحصاء وتكنولوجيا المعلومات، دائرة إحصاء محافظة كركوك، شعبة إحصاء الحويجة، بيانات غير منشورة، لعام (٢٠٢٤).

أما عام ١٩٩٧ فقد وصل سكان المدينة (٢٢٠٥١) نسمة وبمعدل نمو سنوي (٦.٦%) وهو أعلى معدل كون الحويجة منطقة فقد ارتفع المستوى المعاشي للسكان اما في عام ٢٠١١ فقد انخفض معدل النمو الى (٢.٨%) لان الخصوبة تميل نحو الانخفاض بسبب تغير الحياة الاجتماعية والثقافية والتعليمية، اما في عام ٢٠٢٢م فبلغ عدد سكان المدينة حوالي (٥١٠٧٧) نسمة وبمعدل نمو بلغ (٤.٤%)، إن الزيادة في عدد سكان مدينة الحويجة والانخفاض في الخدمات الأساسية وقلة فرص العمل وانتشار البطالة فيها يعد السبب الرئيس في ظهور الفقر الحضري في مدينة الحويجة.

اولاً: التوزيع العددي والنسبي للسكان:

يُعدُّ التوزيع العددي والنسبي للسكان أحد العوامل الأساسية في المدينة لمعرفة حاجة السكان من الخدمات ومن الجدول (2) يتبين ان عدد سكان مدينة الحويجة لعام ٢٠٢٣ بلغ (٥١٠٧٧) نسمة ، إذ سجل المرتبة الأولى حي الثورة (٦٠٦٨) نسمة وبنسبة بلغت (١١.٨٨)% لأنه من اقدم الاحياء في المدينة، بينما جاء حي النصر بالمرتبة الثانية وبعده سكان بلغ (٥٦٠٠) نسمة، وبنسبة بلغت (١٠.٩٦)%، كونه يمثل النواة التي نشأت حولها المدينة، بينما أقل الأحياء من حيث عدد السكان فكل من حي الضباط وحي دور الزراعة والحي الصناعي بنسب بلغت (٢.٦٢% _ ٣.١٣% _ ٠.٩١%) على التوالي، اما بقية الاحياء فتباينت ما بين الاحياء المرتفعة والمنخفضة.

جدول (2) عدد السكان والمساحة والكثافة السكانية لمدينة الحويجة بحسب الأحياء السكنية لعام (٢٠٢٤)

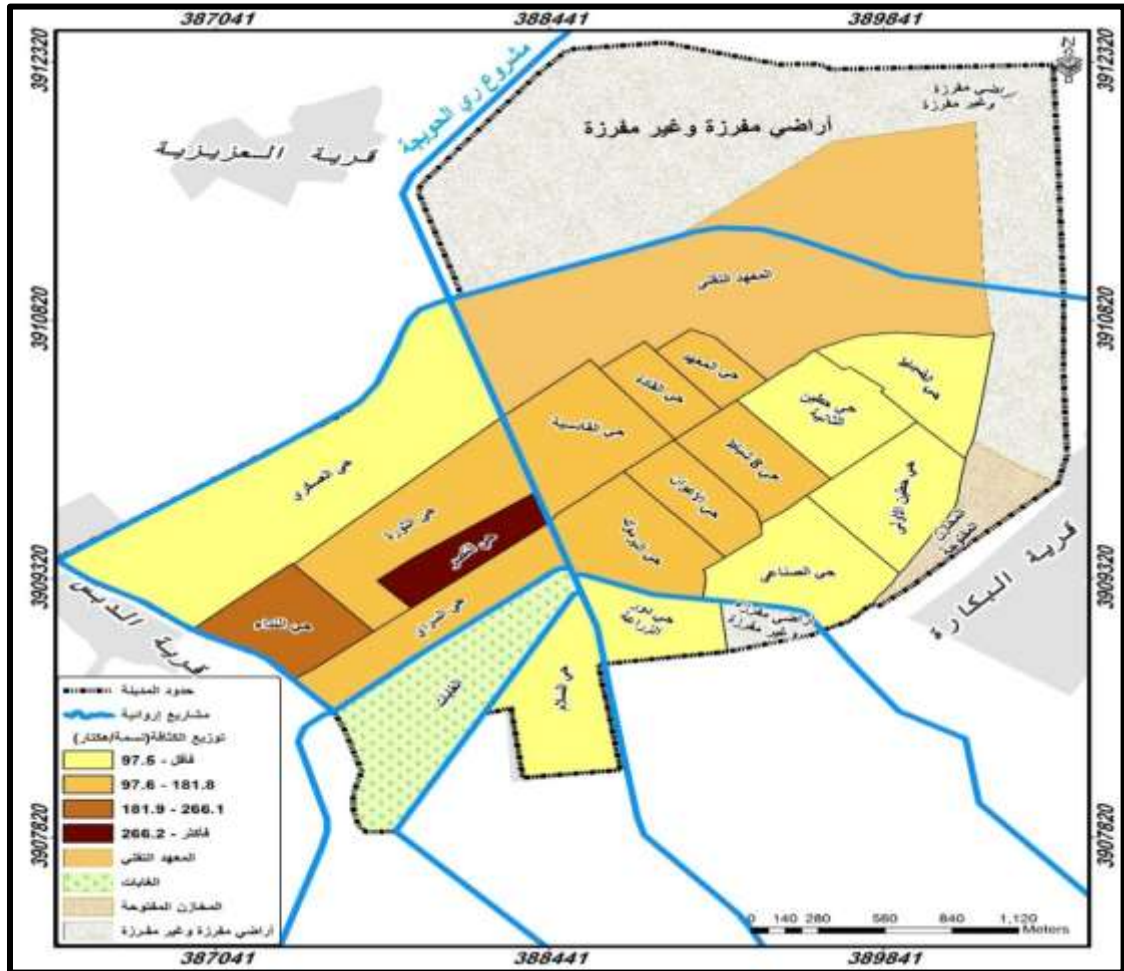
الأحياء السكنية	عدد السكان	(%)	المساحة/هكتار	(%)	الكثافة (نسمة/هكتار)
شباط 8	3051	5.97	21.61	3.99	142.2
الأعوان	2252	4.41	17.91	3.31	125.7
الثورة	6068	11.88	44.64	8.24	135.9
السراي	4419	8.65	31.44	5.80	140.6
السلام	1848	3.62	34.64	6.39	53.4
الضباط	1340	2.62	28.29	5.22	47.4
العسكري	3010	5.9	116.38	21.48	25.9
القادة	1754	3.43	13.06	2.41	134.3
القادسية	5112	10.01	34.60	6.38	147.8
المعهد	1619	3.17	10.59	1.95	152.9
النداء	4896	9.59	24.96	4.61	196.2
النصر	5600	10.96	15.98	2.95	350.3
اليرموك	3429	6.71	31.59	5.83	108.6
حطين الأولى	2334	4.57	31.09	5.74	75.1
حطين الثانية	2281	4.47	28.92	5.34	78.9
دور الزراعة	1600	3.13	21.35	3.94	75.0
الصناعي	464	0.91	34.87	6.44	13.3
المجموع	51077	100	541.92	100	94.3

المصدر: جمهورية العراق، وزارة التخطيط والتعاون الإنمائي، الجهاز المركزي للإحصاء وتكنولوجيا المعلومات، دائرة إحصاء محافظة كركوك، شعبة إحصاء الحويجة، بيانات غير منشورة، لعام (2023).

ثانياً: الكثافة السكانية:

- ان الكثافة السكانية في مدينة الحويجة تباينت ما بين حي سكني وآخر فقد بلغت مساحة مدينة الحويجة (٥٤١.٩٢) هكتار، أما عدد السكان لعام ٢٠٢٢م فقد بلغ ٥١٠٧٧ نسمة ، لذا تم تقسيم المدينة الى اربعة مستويات كما موضح في الخريطة (٢) وهي الاتي:
- أ- إقليم الكثافة العالية (٢٦٦.٢- فأكثر) نسمة/ هكتار، يضم حي النصر فقط.
 - ب- إقليم الكثافة المتوسطة (١٨١.٩-٢٦٦.١) نسمة/ هكتار، يضم حي النداء فقط.
 - ت- إقليم الكثافة المنخفضة (٩٧.٦-١٨١.٨) نسمة/هكتار، يضم كل من حي السراي وحي الثورة وحي اليرموك وحي القادسة وحي الأعوان وحي ٨ شباط وحي دور المعهد وحي القادة.
 - ث- إقليم الكثافة المنخفضة جداً (أقل-٩٧.٥) نسمة/هكتار ، يضم كل من حي العسكري وحي السلام وحي دور الزراعة وحي حطين الأولى والثانية وحي الضباط والحي الصناعي.

خريطة (٢) الكثافة السكانية في مدينة الحويجة لعام ٢٠٢٤



المصدر: اعتمادا على جدول (٢) .

المبحث الثاني: تحليل وتقييم الظواهر السلبية المحيطة بالمنزل في مدينة الحويجة:

ان الاهتمام بالوظيفة السكنية من اهم الوظائف في المدينة كونها ترتبط بالتجمعات السكانية وتبرز اهميتها في مجمل الفعاليات داخل المدينة واشتراكها مع بقية الوظائف للسيطرة على مساحة الحيز الحضري (Al-Jubouri, Raed, 2021, p354) ومن خلال الدراسة الميدانية نلاحظ ان الوحدات السكنية في مختلف احياء مدينة الحويجة تتأثر بوجود الظواهر السلبية والتي تؤدي بدورها الى ارتفاع معدلات الحرمان التراكمي للخدمات لسكان المدينة اذ ان تراكم النفايات في مختلف المناطق السكنية تكون مرتعا للحشرات والقوارض والكلاب السائبة الى جانب المياه الراكدة والدخان والضجيج والتي قد تصل نسبتها الى اكثر من

٣٠% في مدينة الحويجة. اما مؤشر الامن المجتمعي فقد اصبح من الضروري تحليل واقعها من خلال استمارة الاستبيان الخاصة بكل مؤشر، الى جانب ذلك تم تحليل بعض المؤشرات الخاصة بالأمن المجتمعي مثل السرقات والطلق الناري والمخاطر الأمنية الأخرى ومن خلال الجدول (3) الذي يوضح مؤشر الظواهر السلبية المختلفة والتي تكون كالآتي:

١- الضجيج: يعتبر احد المؤشرات المزعجة للسكان في مدينة الحويجة وفي مختلف الاحياء السكنية اذ سجل اعلى نسبة في كل من حي السلام واليرموك والضباط وبنسب (٧٧، ٦٢، ٦٦)% على التوالي، بينما الاحياء الأخرى كانت ضمن التأثير القليل .

٢- الدخان: من عوامل التأثير البيئي الخطير على الصحة والبيئة بشكل عام والانسان بشكل خاص اذ تباينت نسبته في احياء المدينة لا انها كانت مرتفعة في كل من حي العسكري والزراعة والسلام وبنسب (٧١، ٧٧، ٧٨) على التوالي .

٣- الروائح الكريهة: والتي تنتج عن تراكم النفايات الصلبة والمياه الاسنة في المدينة والتي يكون لها تأثير سلبي على السكان اذ تصدر كل من حي العسكري والسلام وبنسب مرتفعة بلغت (٧١، ٧٨)%، على التوالي، وذلك بسبب ان هذه الاحياء تقع على اطراف المدينة التي تحيط بها المازل الزراعية والتي تمتلا بالمياه الاسنة .

جدول (٣) مؤشر الظواهر السلبية (الضوضاء، الدخان، الروائح) في مدينة الحويجة لعام ٢٠٢٤

اسم الحي	تأثير الضجيج			تأثير الدخان			تأثير الروائح		
	كبير	قليل	لا تأثير	كبير	قليل	لا تأثير	كبير	قليل	لا تأثير
القادسية	49	38	13	21	62	17	33	54	13
النصر	55	45	0	52	27	21	34	45	21
الثورة	39	52	9	12	29	59	40	28	32
اليرموك	62	38	0	62	24	14	62	24	14
العسكري	12	64	24	71	19	10	71	21	8
السراي	37	44	19	16	37	47	17	36	47
٨ شباط	66	34	0	32	68	0	34	66	0
الاعوان	39	55	6	13	32	55	39	55	6
النداء	7	31	62	39	50	11	53	47	0
حطين الأولى	51	49	0	30	48	22	51	49	0

23	77	0	23	77	0	18	45	37	حطين الثانية
0	37	63	10	13	77	0	39	61	دور الزراعة
11	11	78	0	22	78	5	18	77	السلام
37	63	0	37	63	0	25	64	11	دور المعهد
50	35	15	65	35	0	40	45	15	القادة
33	44	23	33	56	11	33	42	25	الشوقيات
0	0	100	0	0	100	0	0	100	الصناعي

المصدر: اعتمادا على استمارة الاستبانة .

ثانيا: مؤشر الظواهر السلبية ويثمل كل من (المياه الراكدة، والكلاب السائبة، والحشرات والقوارض) اذ يتضح لنا من الجدول (٤) وكالاتي:

١- الكلاب السائبة: من الظواهر الخطرة المنتشرة في مختلف احياء المدينة اذ قامت البلدية بعدة حملات للقضاء على هذه الظاهرة التي يعاني منها كثير من سكان المدينة اذ كانت مرتفعة في احياء حطين الثانية والزراعة والشوقيات وبنسب بلغت (٧٧، ٧٩، ٨٨)% على التوالي .

٢- الحشرات والقوارض: تكون هذه الظاهرة احد العوامل المسببة للامراض للعديد من السكان اذ تباينت نسبتها في احياء المدينة اذ تصدرت احياء العسكري والزراعة والسلام وبنسب بلغت (٨١، ٧٩، ٧٨) على التوالي .

٣- المياه الراكدة: تعد من الظواهر المهمة التي كثير ما نلاحظها في فصل الشتاء اذ سجلت احياء النداء والشوقيات النسبة الأكثر اذ بلغت (٨٨، ٨٣)% على التوالي .

جدول (٤) مؤشر الظواهر السلبية (الكلاب السائبة، الحشرات والقوارض، المياه الراكدة) في مدينة الحويجة لعام ٢٠٢٤

اسم الحي	تأثير الكلاب السائبة			تأثير الحشرات والقوارض			تأثير المياه الراكدة		
	كبير	قليل	لا تأثير	كبير	قليل	لا تأثير	كبير	قليل	لا تأثير
القادسية	41	59	0	23	64	13	62	18	20
النصر	18	31	51	29	50	21	0	72	28
الثورة	23	45	32	40	28	32	44	40	16
اليرموك	62	26	12	62	26	12	11	78	11
العسكري	66	34	0	81	19	0	74	26	0
السراي	0	60	40	10	50	40	0	68	32
٨ شباط	24	48	28	24	66	10	36	21	43
الاعوان	13	55	32	13	55	32	47	18	35

0	12	88	0	47	53	16	31	53	النداء
8	39	53	15	48	37	9	29	62	حطين الأولى
0	29	71	11	71	18	0	32	77	حطين الثانية
21	27	52	0	21	79	0	21	79	دور الزراعة
0	9	91	11	11	78	11	56	33	السلام
27	62	11	37	63	0	63	37	0	دور المعهد
16	70	14	55	35	10	55	35	10	القادة
0	17	83	13	44	43	0	12	88	الشوقيات
0	23	77	0	100	0	0	80	20	الصناعي

المصدر: اعتمادا على استمارة الاستبانة .

ثالثا: مؤشر الامن المجتمعي: تعتبر مدينة الحويجة احد المناطق التي شهدت احداث امنية كثيرة والتي تركت اثار نفسية واقتصادية على السكان ولمعرفة الحاجة والحرمان من هذه الخدمة يتبين لنا من الجدول (٥) الاتي:

١- **السراقات:** احد الظواهر المهمة ذا التأثير السلبي على سكان المدينة اذ ارتفعت في كل من حي العسكري وحطين الثانية والشوقيات وبنسب بلغت (٧٧، ٥١، ٣١)% على التوالي وذلك بسبب كبر مساحة هذه الاحياء مع عدم وجود كاميرات مراقبة تقلل من تأثير هذه الظاهرة .

٢- **المخاطر الأمنية:** والتي تشمل التهديدات الأمنية وحوادث الخطف الا ان نسبتها كانت قليلة في مدينة الحويجة تباينت بين كل من حي العسكري والثورة والزراعة والسلام وبنسب وتدنية بلغت (٣، ٢٨، ١١، ٥، ٣) % على التوالي .

٣- **الطلق الناري:** لقد تصدر حي العسكري وبنسبة (٥٢)% ثم يليه حي الشوقيات وبنسبة بلغت (٣١)% اما بقية الاحياء فقد كانت ضمن التأثير القليل والبعض منها بعيد عن تأثير تلك الظواهر السلبية في المدينة. وتعتبر هذه المشكلة احد المشاكل المهمة التي يعاني منها الكثير من المجتمعات العراقية وخاصة منطقة الدراسة باكتبار السكان المحرك الاساسي للعمل وتوفير بيئات مناسبة للتخلص من الظواهر السلبية وفق بيئة امنة وسليمة تصلح للعيش (Al-Douri, 2023, p203) .

جدول (٥) مؤشر الامن (السراقات، المخاطر الأمنية، الطلق الناري) في مدينة الحويجة لعام ٢٠٢٤

اسم الحي	تأثير السرقات			المخاطر الأمنية			تأثير الطلق الناري		
	كبير	قليل	لا تأثير	كبير	قليل	لا تأثير	كبير	قليل	لا تأثير
القادسية	26	74	0	0	100	0	0	61	39
النصر	0	58	42	0	58	42	0	0	100
الثورة	0	62	38	3	62	35	0	62	38
اليرموك	0	100	0	0	88	12	0	43	57
العسكري	77	23	0	28	37	35	52	48	0
السراي	0	50	50	0	50	50	0	50	50
٨ شباط	0	39	61	0	39	61	0	100	0
الاعوان	0	67	33	0	67	33	0	67	33
النداء	0	100	0	0	100	0	0	0	100
حطين الأولى	24	76	0	0	48	52	21	79	0
حطين الثانية	51	49	0	0	66	34	11	49	40
دور الزراعة	11	47	42	11	47	42	8	50	42
السلام	0	82	18	5	77	18	0	82	18
دور المعهد	0	0	100	0	0	100	0	0	100
القادة	0	8	92	0	29	71	0	0	100
الشوقيات	31	58	11	0	30	70	31	58	11
الصناعي	0	100	0	0	100	0	0	0	100

المصدر: اعتمادا على استمارة الاستبانة .

ان هذا التباين في أجوبة السكان حول تأثير الظواهر السلبية المحيطة بالمنزل في مدينة الحويجة يدل على وجود علاقة عكسية بين المستوى التعليمي والثقافي ووجود الظواهر السلبية فاعلم المناطق التي تعاني من الحرمان ينخفض فيها المستوى التعليمي او تعاني من السكن العشوائي او انها احياء جديدة غير مخططة وذا ازقة ضيقة وبناء غير منتظم تتكدس فيها اكوام النفايات الصلبة وانتشار الحشرات والقوارض والروائح والمياه الاسنة مع حدوث السرقات والمخاطر الأمنية .

المبحث الثالث: مؤشرات الحرمان من الخدمات المحيطة بالمنزل:

اقترن نقص الخدمات العامة مع انخفاض مؤشرات الفقر والتعليم والوضع الصحي في العراق، مؤكداً دور المؤسسات العامة في الأداء الاقتصادي سلبيًا وإيجاباً (Serdar,2009, p193) . كذلك فان ارتفاع الدخل يعمل على تحسين اوضاع السكان بشكل جوهري (Mirosky,1997, p235) اولكل فرد من افراد المجتمع له الحق بأن يعيش في بيئة نظيفة وسليمة خالية من المؤشرات السلبية التي تؤثر على راحة وسكون الفرد في

وحدته السكنية، حيث يكون مؤشر الظواهر السلبية التي تحيط بالوحدات السكنية بشكل عام والمنازل بشكل خاص من العديد من المتغيرات (Hajim, 2013, p471) منها الضجيج وهو الازعاج الذي ينتج الصوت فقد يكون لكل انسان قدرة معينة على تحمل الضجيج ويختلف بحسب أنشطة الافراد اذ يكون الفرد اقل تقبلا للضجيج عندما يكون نائما او يقوم بعمل اكثر مما يتقبله عندما يشاهد التلفزيون او يستمع للموسيقا، اما اذا تمكن الصوت من تشتيت التركيز فانه يصبح ضجيجاً (Abboud,2021, p623). اذ تتفاقم مشاكله داخل الاحياء السكنية اثناء فترة راحة الانسان وذلك بعد تعقد الحياة الحضرية وزيادة الضغوط النفسية والعزلة الاجتماعية للسكان التي تصدرها المدن والتي تعمل على تشوية مشهدها الحضري ومصدراً للأوبئة والامراض المتنوعة (Al-Sabawi, 2022, p188) فضلاً عن الملوثات المتنوعة مما يسبب ازعاج للسكان لذا تكون الورش التجارية والصناعية والباعة المتجولين واصوات السيارات والاسعافات مصدرا للضجيج داخل المدن لذا يجب ان تكون بعيدة عن الوحدات السكنية، الدخان يتلوث الهواء نتيجة وجود المواد الضارة في الهواء ويعد احد الظواهر السلبية الموجودة في المدن والتي تنتج عن المولدات ووسائل النقل وحرق النفايات وغيرها، ويكون لها تأثير كبير على صحة الانسان والمحيط الحيوي الذي يعيش فيه (Gawad, 1991, pp3-5) ، بينما الروائح الكريهة فهي التي تنتج عن تراكم النفايات في الشوارع والساحات الفارغة في مختلف الاحياء السكنية والتي تزيد من انتشار الحشرات والقوارض والحيوانات السائبة والكلاب والتي تزيد من انتشار المظاهر السلبية الرئيسية المؤثرة على راحة السكان (Abboud,2021,p623) اما المياه الراكدة والمستنقعات والتي لا يقل تأثيرها عن بقية المتغيرات اذ تساهم في انتشار الحشرات والبكتيريا والروائح الكريهة والتي تعد احد مصادر التلوث وكل هذه الظواهر تحتاج الى تنظيم وتخطيط مكاني والذي يسهم في التنمية المكانية من خلال إيجاد توازن بين الزيادة السكانية وتوفير الخدمات عن طريق الأساليب العلمية والتخطيط للتعامل مع الظواهر السلبية المحيطة بالمنزل ومن ثم وضع الحلول المناسبة للحد من تلك الظواهر.

اولاً: معدلات الظواهر السلبية حول المنزل:

تعتبر معدلات الظواهر السلبية المحيطة بالمنزل احد المؤشرات المهمة والاساسية لقياس معدلات الحرمان من تلك الخدمات ومعرفة اثار تلك الظواهر بمختلف متغيراتها والتي تكون متباينة بين حي سكني واخر ومن خلال الجدول (٦) والخريطة (٣) يتبين لنا الاتي:

١- الضجيج: اذ بلغ اعلى مستوى لهذا المؤشر في الاحياء السكنية هو حي السلام وبمعدل بلغ (٧٧) %، بينما اقل معدل سجل في حي النداء وبمعدل بلغ (٧) %، لذا يجب زيادة المساحات الخضراء التي تؤدي

الى تحسن البيئة والمناخ وتسهم في تقليل الضجيج وبالتالي ينعكس على حياة السكان داخل الحيز الحضري (Ahmed,2018, p491) .

٢- الدخان: من الظواهر السلبية الخطرة على حياة السكان في المدينة اذ بلغ اعلى معدل في الحي الصناعي وبمعدل (١٠٠) %، وذلك بسبب الكثير من المخلفات الصلبة الناتجة عن الورش الصناعية والتي يقوم بحرقها أصحاب المحلات للتخلص منها، بينما اقل معدل في حي القادة والمعهد وبنسبة (٠) % .

جدول (٦) نسب حرمان السكان لمؤشر الظواهر السلبية المحيطة بالمنزل على مستوى الاحياء في مدينة الحويجة لعام ٢٠٢٤

اسم الحي	الضوضاء	الدخان	الروائح	الكلاب السائبة	الحشرات	برك مياه	السرقا	المخاطر	الطلق الناري	المعدل %
القادسية	49	21	33	41	23	62	26	0	0	36.4
النصر	55	52	34	18	29	0	0	0	0	37.6
الثورة	39	12	40	23	40	44	0	3	0	28.7
اليرموك	62	62	62	62	62	11	0	0	0	53.5
العسكري	12	71	71	66	81	74	77	28	52	59.1
السراي	37	16	17	0	10	0	0	0	0	20
٨ شباط	66	32	34	24	24	36	0	0	0	36
الاعوان	39	13	39	13	13	47	0	0	0	27.3
النداء	7	39	53	53	53	88	0	0	0	48.8
حطين الأولى	51	30	51	62	37	53	24	0	21	41.1
حطين الثانية	37	0	0	77	18	71	51	0	11	44.1
دور الزراعة	61	77	63	79	79	52	11	11	8	49
السلام	77	78	78	33	78	91	0	5	0	62.8
دور المعهد	11	0	0	0	0	11	0	0	0	11
القادة	15	0	15	10	10	14	0	0	0	12.8
الشوقيات	25	11	23	88	43	83	31	0	31	41.8
الصناعي	100	100	100	20	0	77	0	0	0	79.4
المعدل %										٤٠.٥

المصدر: عمل الباحث اعتمادا على جدول (٣،٤،٥) .

٣- الروائح الكريهة: لقد سجل اعلى معدل لهذا المؤشر في الحي الصناعي وبنسبة (١٠٠) %، وذلك بسبب قربه من موقع مكب النفايات فضلا عن تراكم النفايات نفسها في الحي .

٤- الكلاب السائبة: بلغ اعلى معدل لهذا المؤشر على مستوى الاحياء في مدينة الحويجة هو في حي الشوقيات وبنسبة (٨٨) %، بينما اقل الاحياء دور المعهد .

٥- الحشرات والقوارض: اذ بلغت اعلى نسبة في هذا المؤشر على مستوى الاحياء السكنية وبنسبة (٨١) %، بينما اقل نسبة سجل في الحي الصناعي .

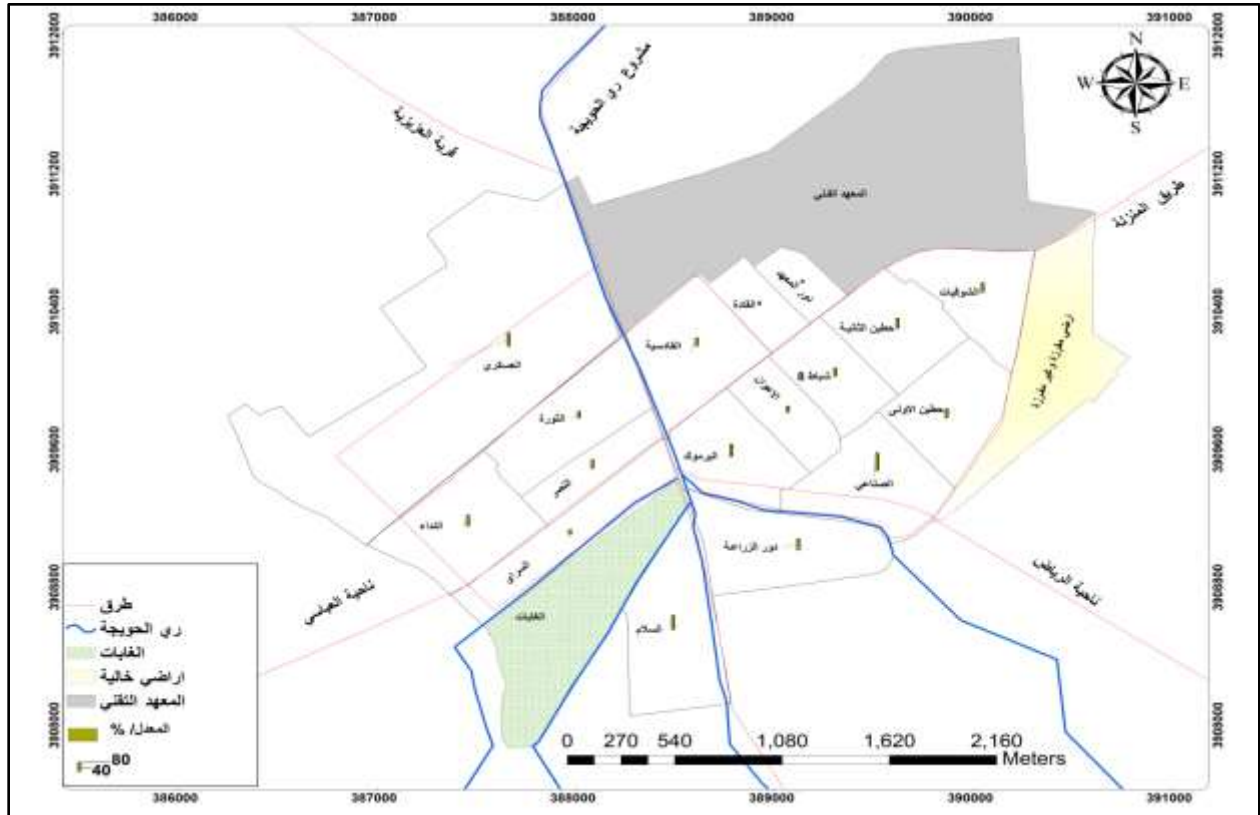
٦- برك المياه: سجلت اعلى نسبة لهذا المؤشر في حي السلام وبنسبة (٩١) % وقل نسبة (٠) %، في كل من حي النصر والسراي .

٧- السرقات: سجلت اعلى نسبة لهذا المؤشر في حي العسكري وبنسبة (٧٧) %، بينما سجل قسم من الاحياء نسبة (٠) %، مثل النصر والثورة واليرموك .

٨- المخاطر الأمنية: بلغت اعلى نسبة لهذا المؤشر في الحي العسكري وبنسبة (٢٨) %، بينما كانت قليلة في بقية الاحياء .

٩- الطلق الناري: بلغت اعلى نسبة لمؤشر الطلق الناري في الحي العسكري وبنسبة (٥٢) %، بينما بقية الاحياء كانت نسبتها منخفضة .

خريطة (٣) معدل الحرمان من الظواهر السلبية المحيطة بالمنزل على مستوى الاحياء في مدينة الحويجة لعام ٢٠٢٤



المصدر: عمل الباحث اعتمادا على جدول (٤) .

اما بالنسبة لمعدل الظواهر السلبية المحيطة بالمنزل على مستوى الاحياء في مدينة الحويجة فقد تباينت على مستوى الاحياء السكنية اذ سجل اعلى معدل بين تلك الظواهر هو الحي الصناعي وحي السلام وبمعدل (٧٩.٤، ٦٢.٨) على التوالي، بينما اقل معدل لتلك الاحياء فقد سجل في دور المعهد وبمعدل (١١) %، وتعتبر من افضل الاحياء في المدينة التي تقل فيها الظواهر السلبية واقل نسبة من الحرمان .

اما على مستوى مدينة الحويجة فقد سجلت مظاهر الحرمان بمعدل بلغ (٤٠.٥) % وهذا يدل على ان المدينة بحاجة الى تكثيف الجهود في الإدارة الحضرية والسكان ومنظمات المجتمع المدني للتخلص من مظاهر الحرمان بما يؤمن العيش الكريم وخلق بيئة صحية وسليمة للسكان . وتعتبر خدمات البنى التحتية من اهم متطلبات الانسان كونها عنصر أساسي لاستدامة الحياة لذا يجب ان تتوفر بالشكل الذي يحقق المصلحة العامة لمختلف السكان ومن الضروري ان تكون مرنة لمواجهة الزيادة السكانية في المدن وان تمتاز ببعض الخصائص التي من الضروري ان توفرها خدمات البنى التحتية كالأنشطة والأمان وان تلائم الظروف السائدة في منطقة الدراسة كالمناخ والتضاريس واستعمالات الأرض وغيرها (Al-Dulaimi, 2015,p55). وفي معظم البلدان النامية يجري التعريف بكفاءة الادارة الاقتصادية للحكومات المحلية من خلال مؤشرات الخدمات الاساسية العامة مثل مياه الشرب والصرف الصحي وغيرها (Mulas,2009,p282) وان بعد خدمات البنى التحتية من الوحدات السكنية بموجب هذا المؤشر تعتبر الاسر محرومة من الخدمات الأساسية وبالتالي ارتفاع عدلات الحرمان في مدينة الحويجة ومن خلال الجدول (٧) والخريطة (٤) الذي يبين الحرمان من خدمات البنى التحتية في المدينة على مستوى الاحياء السكنية اذ سجل اعلى معدل للحرمان في حي حطين الثانية وبمعدل بلغ (٤٦.٤) %، يأتي بعده الحي العسكري وبمعدل (٤٤.٨) %، بينما انخفض معدل الحرمان في حي القادة وبمعدل (١١) %، اما بقية الاحياء فقد بلغت معدلاتها ما بين (١٣.٢ - ٣٧.٤) %.

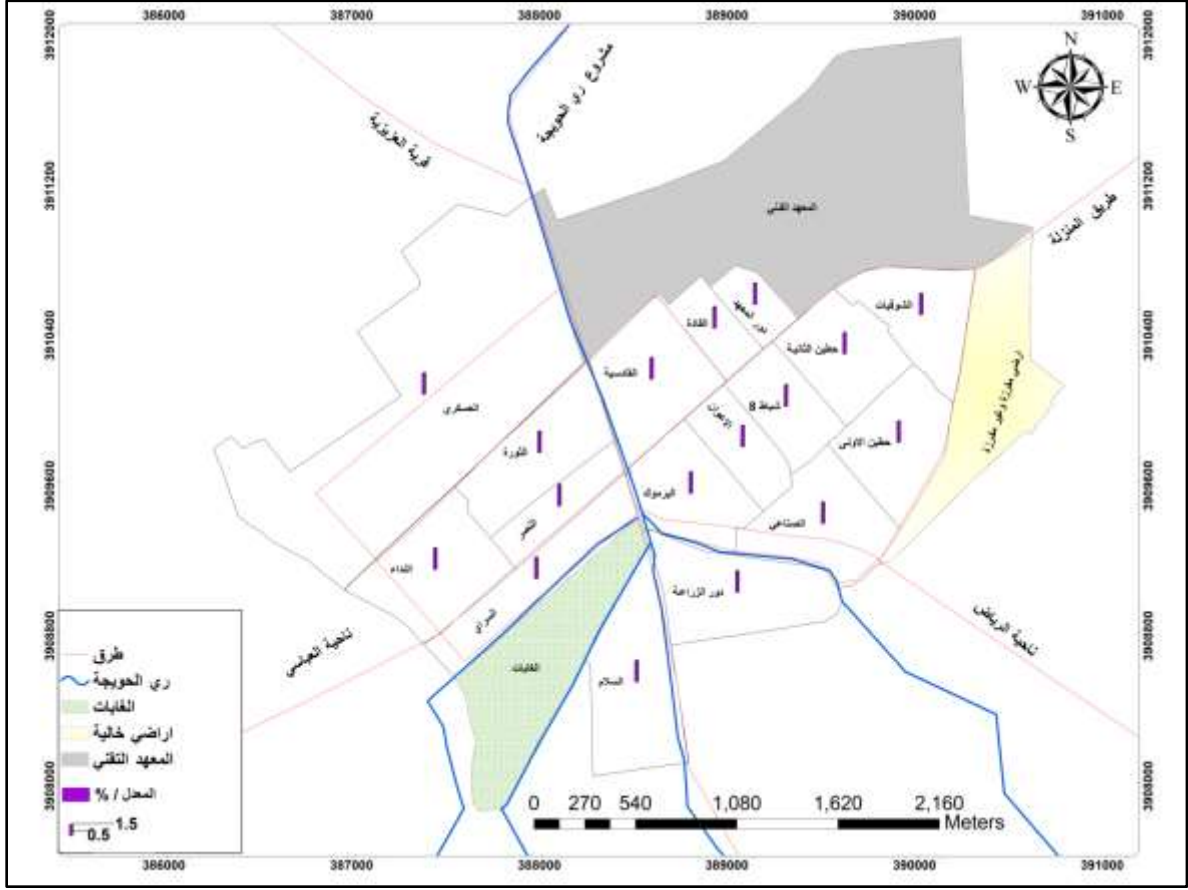
اما خدمات البنى التحتية على مستوى المدينة فقد سجل اعلى معدل للحرمان هو مؤشر الشوارع (٣٩.٣) %، بينما اقل معدل سجل في مؤشر الكهرباء (١٢.٨) %، اما المعدل العام للخدمات فقد بلغ (٢٣.٨) % وهذا مؤشر مرتفع مما ساهم في ارتفاع معدلات الحرمان في مدينة الحويجة والكشف عن وجود تباين في مختلف الاحياء السكنية مما يشكل خطر على حياة السكان لذا يجب على الإدارة الحضرية في المدينة تكثيف الجهود لزيادة خدمات البنى التحتية والشروع في انجاز المشاريع المتوقعة عن العمل. وان توفير الخدمات بمختلف انواعها، هي من بين المجالات الأكثر أهمية بالنسبة للمدن اذ ان عدم اوصول هذه الخدمات بصورة كافية للسكان يؤدي زيادة التكاليف التي يفرضها التحضر السريع الناتج عن الاستقطاب الحضري مما يسهم في تهديد البيئة الحضرية (Khalaf, 2021,p349).

جدول (٧) التوزيع الجغرافي للحرمان من خدمات البنى التحتية على مستوى احياء مدينة الحويجة لعام ٢٠٢٤

اسم الحي	مياه الشرب	مياه الصرف	الكهرباء	الشوارع	النفائيات	المعدل
القادسية	11	20	13	36	9	17.8
النصر	10	35	7	30	0	16.4
الثورة	8	21	11	29	0	13.8
اليرموك	9	30	9	38	6	18.4
العسكري	22	71	22	48	61	44.8
السراي	12	28	9	32	0	16.2
شباط 8	17	22	10	35	13	19.4
الاعوان	14	13	8	35	18	17.6
النداء	16	26	8	42	16	21.6
حطين الأولى	18	48	15	54	18	30.6
حطين الثانية	20	56	53	61	42	46.4
دور الزراعة	17	42	11	48	27	29
السلام	11	42	0	41	25	23.8
دور المعهد	8	13	6	28	11	13.2
القادة	7	15	0	33	0	11
الشوقيات	26	67	20	40	34	37.4
الصناعي	15	51	17	38	19	24.2
المعدل %	14.1	35.3	12.8	39.3	17.5	٢٣.٨

المصدر: اعتمادا على استمارة الاستبانة .

خريطة (٤) معدلات الحرمان من خدمات البنى التحتية على مستوى احياء مدينة الحويجة لعام ٢٠٢٤



المصدر: عمل الباحث اعتمادا على جدول (٥).

يتضح لنا من الجدول (٨) ان تأثير تلك الظواهر السلبية وبحسب استخدام الدرجة المعيارية ظهر تباين واضح لمتغيرات تلك الظواهر اذ سجل اعلى درجة من الحرمان هي ضمن المياه الاسنة اذ بلغت درجة الحرمان (١.٠٦)، وهذا يدل على حجم المعاناة التي يعاني منها سكان المدينة من تجمع تلك المياه يليه متغير الضجيج الناتج عن حركة السيارات والمولدات والباعة المتجولين وغيرها وبدرجة بلغت (٠.٨)، بعدها ياتي متغير الروائح الكريهة والدخان والكلاب السائبة وبدرجة بلغت (٠.٧، ٠.٥، ٠.٣) على التوالي، بينما السرقات سجلت درجة (-١.٩) وهذه درجة مقبولة تقريبا، بينما سجلت المخاطر الامنية والطلق الناري درجة (-١.٣، -١.٥) على التوالي، اي ان نسبة معاناة سكان المدينة منها قليلة لان الدرجة المعيارية كانت منخفضة لذا لا تعاني مدينة الحويجة من المخاطر الامنية والطلق الناري.

جدول (٨) معدل الحرمان من الظواهر السلبية حول المنزل بحسب الدرجة المعيارية لمدينة الحويجة لعام ٢٠٢٤

المتغيرات	الضجيج	الدخان	الروائح الكريهة	الكلاب السائبة	الحشرات والقوارض	برك مياه الاسنة	السرققات	المخاطر الامنية	طلق ناري
الدرجة المعيارية	0.817	0.375	0.714	0.563	0.327	1.061	-0.977	-1.570	-1.309

المصدر: عمل الباحث اعتمادا على جدول (٦) .

ثانيا: مؤشرات الحرمان بحسب الاحياء:

من الجدول (٩) والخريطة (٥) نلاحظ تباين متغيرات الظواهر السلبية المحيطة بالمنزل في مدينة الحويجة ما بين حي سكني واخر وهذا يعزى الى النقص في الخدمات في المدينة وقد تم تقسيم الاحياء الى اربعة مستويات بحسب الدرجة المعيارية وهي الاتي:

أ- المستوى الأول بدرجة معيارية (+١ فأكثر) : يشمل هذا المستوى كل من حي (العسكري، السلام، والصناعي) , الاحياء ضمن هذه الفئة شكلت (١٧.٦)%، من مجموع احياء المدينة ان ارتفاع الظواهر السلبية في هذه الاحياء جاء نتيجة قلة الاهتمام بهذه الاحياء وتراكم النفايات والمياه الاسنة والقوارض والروائح الكريهة والتلوث بمختلف اشكاله .

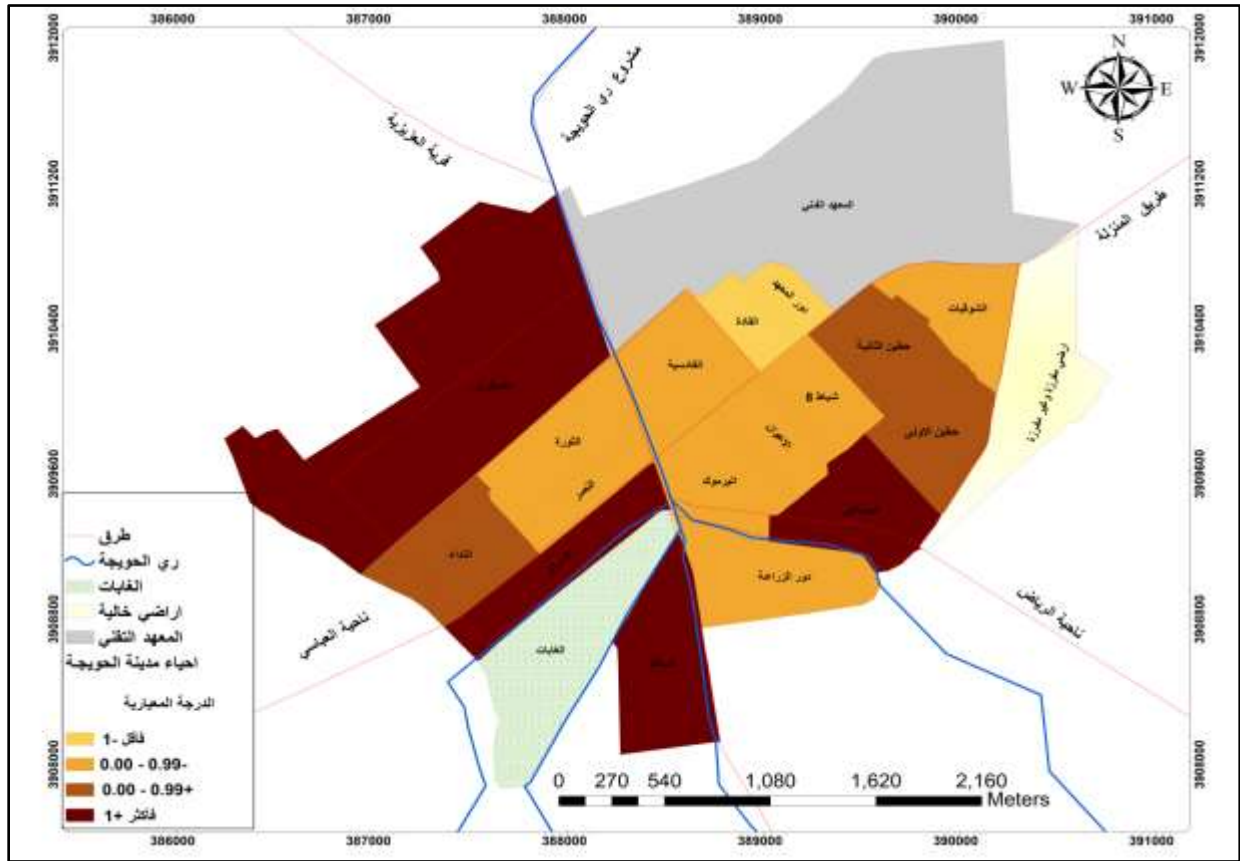
جدول(٩) قياس مستوى الحرمان من الخدمة لتلخيص من الظواهر السلبية باستخدام الدرجة المعيارية لمدينة الحويجة ٢٠٢٤

اسم الحي	الضجيج	الدخان	الروائح الكريهة	الكلاب السائبة	الحشرات والقوارض	برك مياه الاسنة	السرققات	المخاطر الامنية	طلق ناري	الدرجة المعيارية
القادسية	49	21	33	41	23	62	26	0	0	-0.23
النصر	55	52	34	18	29	0	0	0	0	-0.17
الثورة	39	12	40	23	40	44	0	3	0	-0.66
اليرموك	62	62	62	62	62	11	0	0	0	0.73
العسكري	12	71	71	66	81	74	77	28	52	1.04
السراي	37	16	17	0	10	0	0	0	0	-1.15
٨ شباط	66	32	34	24	24	36	0	0	0	-0.26
الاعوان	39	13	39	13	13	47	0	0	0	-0.74
النداء	7	39	53	53	53	88	0	0	0	0.46
حطين الأولى	51	30	51	62	37	53	24	0	21	0.03
حطين الثانية	37	0	0	77	18	71	51	0	11	0.20
دور الزراعة	61	77	63	79	79	52	11	11	8	0.47
السلام	77	78	78	33	78	91	0	5	0	1.25

-1.66	0	0	0	11	0	0	0	0	11	دور المعهد
-1.55	0	0	0	14	10	10	15	0	15	القادة
0.07	31	0	31	83	43	88	23	11	25	الشوقيات
2.18	0	0	0	77	0	20	100	100	100	الصناعي

المصدر: عمل الباحث اعتمادا على استمارة الاستبانة .

خريطة (٥) قياس مستوى الحرمان من الخدمة للتخلص من الظواهر السلبية باستخدام الدرجة المعيارية لمدينة الحويجة ٢٠٢٤



المصدر: عمل الباحث اعتمادا على جدول (٦) .

ب- المستوى الثاني بدرجة معيارية (+ ٠.٠٠٠ إلى ٠.٠٩٩): يظهر هذا المستوى (اليرموك، النداء، حطين الاولى، حطين الثانية، دور الزراعة، الشوقيات) تشكل هذه الوحدة (٣٥.٣%) من مجموع احياء منطقة الدراسة .

ج- المستوى الثالث بدرجة معيارية (- ٠.٠٠٠ إلى ٠.٠٩٩): يضم هذا المستوى الاحياء السكنية(القادسية، النصر، الثورة، ٨شباط، الاعوان) وقد شكل نسبة (٢٩.٥%) من مجموع احياء منطقة الدراسة .

د- المستوى الرابع بدرجة معيارية (- ١ فأقل): يحتوي هذا المستوى على الاحياء السكنية (السراي، القادة، دور المعهد) وقد شكل نسبة (١٧.٦%)، من مجموع الاحياء ان هذه الاحياء قلة معاناة هذه الاحياء

من الظواهر السلبية المحيطة بالمنزل كونها تقع في مركز المدينة وزيادة الاهتمام بها من قبل البلدية فضلا عن قلة عدد السكان في هذه الاحياء .

ثالثا: قياس مستوى الحرمان من خدمات البنى التحتية لمدينة الحويجة باستخدام مؤشر الدرجة المعيارية:

يوجد طرق احصائية متعددة يمكن من خلالها قياس درجة الحرمان من الخدمات سواء كانت خدمات مجتمعية او بنى تحتية اذ اعتمدها بلدان عديده في قياس درجة الحرمان المتعدد وتبنتها بلدان المملكة المتحدة (Abboud,2021,p623). ولفهم المعادلة سيتم توضيح كيفية تطبيقها على خدمات البنى التحتية في منطقة الدراسة، اذ اعتمد الباحث على النسب المئوية لعدم الرضى بالنسبة لخدمة الماء الصالح للشرب وخدمة الكهرباء وخدمة الصرف خدمات بني تحتية وتحديد المناطق التي تعاني من الحرمان والغير محرومة، لذا تم الاعتماد على معادلة الدرجة المعيارية في قياس درجة الحرمان من خدمات البنى التحتية في مدينة الحويجة، لذا تم استخراج المتوسط الحسابي للمؤشرات المدروسة ومن ثم استخراج الانحراف المعياري لها ومن ثم الدرجة المعيارية، ومن ثم مقارنة النتائج لمعرفة مؤشر الحرمان على مستوى مدينة الحويجة. ومن الجدول (١٠) يتبين لنا ان المدينة تعاني من الشوارع المؤدية الى المساكن ومياه الصرف وبنسبة كبيرة بلغت (١.٢، ١) فهذا يدل على وجود حرمان من الخدمات المحيطة بالمنزل، بينما المدينة ايضا تعاني من النفايات والكهرباء والمياه الصالحة للشرب لكن بدرجة اقل بلغت (٠.٥، -٠.٨، -٠.٧) .

جدول (١٠) قياس مستوى الحرمان من خدمات البنى التحتية بحسب الدرجة المعيارية لمدينة الحويجة لعام ٢٠٢٤

المتغيرات	السكان الغير راضين عن الخدمات	المتوسط الحسابي	الانحراف المعياري	الدرجة المعيارية
المياه الصالحة للشرب	14.1	23.8	12.5	-0.775
مياه الصرف	35.3	23.8	12.5	1.001
الطاقة الكهربائية	12.8	23.8	12.5	-0.878
الشوارع المؤدية الى المساكن	39.3	23.8	12.5	1.238
النفايات	17.5	23.8	12.5	-0.503

المصدر: اعتمادا على استمارة الاستبانة .

الاستنتاجات:

1- ارتفاع معدلات الحرمان التراكمي للخدمات في مدينة الحويجة فقد اصبح تراكم النفايات في مختلف المناطق السكنية تكون مرتعا للحشرات والقوارض والكلاب السائبة الى جانب المياه الراكدة والدخان والضجيج والتي قد تصل نسبتها الى اكثر من ٣٠% في المدينة .

٢- ان تباين تأثير الظواهر السلبية المحيطة بالمنزل في مدينة الحويجة يدل على وجود علاقة عكسية بين المستوى التعليمي والثقافي ووجود الظواهر السلبية فاغلب المناطق التي تعاني من الحرمان ينخفض فيها المستوى التعليمي وتعاني من السكن العشوائي .

٣- سجلت مظاهر الحرمان معدل بلغ (٤٠.٥)% وهذا يدل على ان المدينة بحاجة الى تكثيف الجهود للتخلص من مظاهر الحرمان .

٤- لقد سجل اعلى معدل للحرمان في خدمات البنى التحتية هو متغير الشوارع (٣٩.٣)%، بينما اقل معدل سجل في متغير الكهرباء وبنسبة (١٢.٨)%، اما المعدل العام للحرمان من الخدمات فقد بلغ نسبة (٢٣.٨)% في مدينة الحويجة .

التوصيات:

١- دعم الاجهزة البلدية ورفع كفاءتها لتغطي مساحة اكبر ودور افضل من خلال رفدها بالأليات والمعدات والكفاءات اللازمة حسب كثافة السكان والانشطة الاقتصادية .

٢- القيام بحملات توعية ارشادية ورفع مستوى التعليمي والثقافي لحماية البنى وادامة مرافق الهياكل التحتية للوصول الى بيئة صحية سليمة .

٣- تحقيق مبدأ العدالة في توزيع الخدمات على مستوى الاحياء السكنية في مدينة كركوك وبالأخص رفع النفايات وفتح الشوارع وتعبيدها للتخلص من الظواهر السلبية .

٤- توزيع الخدمات في مختلف احياء المدينة بما ينسجم مع المعايير المعمول بها عالميا، واستخلاص مؤشرات تخطيطية من الممكن تطبيقها على ارض الواقع وتطبيق مبدأ الاستدامة للبنى التحتية .

References:

1. Abboud ,Shaima Ghazi,(2021) spatial variation in levels of deprivation of services surrounding the home in the city of Hit, Volume (18), Issue (1), Anbar University Journal of Human Sciences, Anbar.
2. Ahmed, Riyadh Abdullah, Fouad Jiyad Matar(2018), Spatial analysis of green areas within the basic design of the city of Samarra using Geographic Information Systems (GIS), Tikrit University Journal of Human Sciences, Volume (25), Issue (6), June.
3. Al-Douri, Riyadh Saeed Taha Khalaf, (2021) spatial disparity in depriving families of the field (economic and health) in the city of Al-Dur for the year 2019, Sir Man Ra'a Journal for Humanitarian Studies, College of Education, University of Samarra, Volume (17), Issue (70), December. .
4. Al-Dulaimi, Khalaf Hussein Ali, (2015) Planning Community Services, Foundations, Standards and Techniques, 2nd edition, Dar Safaa for Publishing and Distribution, Jordan.
5. Al-Jubouri, Raed Ahmed Youssef, Saqr Muhammad Ahmed Al-Jubouri, (2021) Analysis of the residential function of the city of Al-Hamdaniya (Qaraqosh), Kirkuk University Journal for Humanitarian Studies, Volume (16), Issue (2).
6. Al-Rudaisi, Samir Muhammad Ali Hussein, (2014)Statistics in Geography, University of Khartoum Publications, College of Distance Education.
7. Al-Sabawi ,Youssef Hamid Muhammad,(2022) green areas within cities and their repercussions on urban society, (An analytical study in the city of Mosul, Kirkuk University Journal for Human Studies, Volume (17), Issue (2)
8. Douri ,Najm Abdullah Ahmed, Sonkul Saud Muhammad, (2023)Spatial distribution of the disabled population according to type of disability in Kirkuk Governorate for the years 2010 - 2020, Tikrit University Journal of Human Sciences, Volume (30), Issue (2).
9. Gawad, Ahmed Abdel,(1991) Hebrew Publishing and Distribution, Cairo.
10. Hajim, Muhammad Youssef, Nisreen Hadi Rashid, (2013) environmental effects resulting from noise pollution in the city of Baqubah using geographic information systems (GIS), Basra Literature Magazine, Issue (67).
11. Hassan, Areej Bahjat Ahmed,(2022) Spatial Analysis of Indicators of Human Deprivation of Infrastructure Services in the Municipality of Doura, Uruk Journal of Human Sciences, Al-Muthanna University, Volume (15), Issue (4).
12. Hassan, Raja Khalil Ahmed, (2023) Analysis of the variance of deprivation indicators (educational, health, residential, service, and economic) for the neighborhoods of the city of Muqdadiya for the year 2017, Anbar University Journal for the Humanities, Volume (20), Issue (1), March,.
13. Khalaf, Muhammad Shalash, (2021) Spatial Analysis of the Efficiency of Drinking Water Services in the City of Kirkuk, Kirkuk University Journal for Humanitarian Studies, Volume (16), Issue (2).

14. Mirosky, J. Ross, C. E. (1992). Households, employment, and the sense of control. *Social Psychology Quarterly*.
15. Mulas, Andrés Sanz ,Public Policy Analysis in the Water and Sanitation Sector: Budgetary and Management Aspects", in: José Esteban Castro and Léo Heller-eds, (2009), *Water and Sanitation Services: Public Policy and Management*, Earthscan, London.
16. Serdar, Sayan, (2009), "Institutions and economic performance in the MENA region", in: Sayan, Serdar ed., *Economic performance in the Middle East and North Africa: institutions, corruption, and reform*, Routledge, New York.