



ISSN: 1817-6798 (Print)

Journal of Tikrit University for Humanities

available online at: <http://www.jtuh.tu.edu.iq>

Dr. Nashwan Mahmoud
Jassem Al-Zaidi ¹

Assist.Lect. Faris Ahmed
Mansour Al-Jubouri ¹

Commercial streets in City: An Applied study for the al dargazlia street in Mosul city

ABSTRACT

1- Mosul University
College of Education for humanities science
Geography Department

Nashwan.alzaidy.80@gmail.com
faris.algbory1986@gmail.com

Keywords:

: Commercial structure
. streets commercial
. al dargazlia street .
Mosul city
al zuhur street ,
Electrical stuff.

ARTICLE INFO

Article history:

Received 15 Sept 2019
Accepted 22 Dec 2019
Available online 26 Jan 2020
Email: adxxx@tu.edu.iq

Institutional Commercial use varies in the city of Mosul in terms of capacity, materials, and the number of customers who deal with them or those who are specialized in selling collectively or individually. What is interesting in the geography of cities is the spatial distribution of commercial use and its patterns. The commercial tapes are one of the components of the Commercial installation in modern cities. Its forms and types have varied and varied within the cities, and no city, no matter how small in size, is located, but the commercial position occupies a spatial space, as we notice some stores and stores spread in the major villages, and there are villages or central places where weekly markets are held (on a day of any M week) and choose places devoid of any activity during the days of the week, except in one day than it is on the market, The commercial streets are considered one of the main elements for modern cities. They varied in the commercial shape in Mosul . it increased between the two wars because of the increasing of export activities . The old commercial shops use electric activities. it has 88 shops out of 117 in the commercial street

© 2020 JTUH, College of Education for Human Sciences, Tikrit University

DOI: <http://dx.doi.org/10.25130/jtuh.27.1.2020.10>

الأشرطة التجارية في المدن , دراسة لشارع الزهور (الدركزية) في مدينة الموصل

د. نشوان محمود جاسم الزيدي / جامعة الموصل / كلية التربية للعلوم الإنسانية

م . م . فارس احمد منصور الجبوري / جامعة الموصل / كلية التربية للعلوم الإنسانية

الخلاصة:

تتباين مؤسسات الاستعمال التجاري في مدينة الموصل من حيث سعتها او المواد التي تتاجر بها او عدد الزبائن الذين يتعاملون معها او التي تختص ببيع الجملة او بيع المفرد . اما ما يهتم به الدارسون في جغرافية المدن هو التوزيع المكاني للاستعمال التجاري وانماطه وان الدراسات التي تختص بالبنية التجارية للمدن تنقسم الى عدة اصناف منها ما يتعلق بمؤسسات لبيع المفرد وكيفية توزيعها وموقعها في المدينة وكذلك مؤسسات البيع بالجملة وبعض الدراسات التي تختص بالمنطقة التجارية وتعد الاشرطة التجارية احد مكونات التركيب التجاري للمدن الحديثة , فقد تنوعت وتعددت اشكالها وانواعها داخل المدن , ولا توجد مدينة مهما

صغر حجمها إلا وتحتل الوظيفة التجارية حيزاً مكانياً , اذ نلاحظ بعض الحوانيت والمخازن تنتشر في القرى الكبرى وهناك قرى او أماكن مركزية تعقد فيها أسواق اسبوعية (في يوم من أيام الاسبوع) وتختار أماكن تخلو من أي نشاط خلال أيام الاسبوع إلا في يوم واحد منه ذلك هو يوم السوق، وهكذا تقتصر جاذبيتها على الوظيفة التجارية، ومن أهم ما يميز به الاستعمال التجاري صغر المساحة التي يحتلها ولكنه لا يقوم بخدمة سكان المدينة وخدم بل يتعداه الى سكان المناطق الريفية المحيطة بالمدينة (اقليمها او ظهيرتها)، ويزداد حجم هذا الاستعمال ويتسع كلما إزدادت علاقات المدينة التجارية وكبر حجمها حتى إن قلت العلاقات تصبح عالمية كما في الحال الموانئ التجارية وقد ظهرت في التركيب التجاري لمدينة الموصل منذ المدة التي شهدت تطورا اقتصاديا مابين الحربين بسبب نشاط التصدير اذ لم تستطع الفسح التجارية في السوق القديم (الخانات) على استيعاب المحلات الجديدة .وقد تم في هذا البحث دراسة الشريط التجاري لشارع الزهور (الدركزية) والبالغ عدد محلاته 117 محلاً تجارياً تضم استعمالات تجارية متنوعة الا ان الاستعمال الطاغي على الشريط هو تجارة وصيانة الاجهزة الكهربائية اذ بلغ عدد محلات تجارة وصيانة الاجهزة الكهربائية 88 محلاً من مجموع 117 محلاً في الشريط التجاري.

المقدمة :

تتباين مؤسسات الاستعمال التجاري في مدينة الموصل من حيث سعتها او المواد التي تتاجر بها او عدد الزبائن الذين يتعاملون معها او التي تختص ببيع الجملة او بيع المفرد .اما ما يهتم به الدارسون في جغرافية المدن هو التوزيع المكاني للاستعمال التجاري وانماطه وان الدراسات التي تختص بالبنية التجارية للمدن تنقسم الى عدة اصناف منها ما يتعلق بمؤسسات لبيع المفرد وكيفية توزيعها وموقعها في المدينة وكذلك مؤسسات البيع بالجملة وبعض الدراسات التي تختص بالمنطقة التجارية .

هدف البحث: يهدف البحث الى التحليل الجغرافي لشريط الزهور التجاري (الدركزية) وذلك لانه من الاشرطة التجارية المهمة التي تلعب دور كبير في تلبية حاجات سكان المدينة اذ يتجه اليه السكان من داخل المدينة وخارجها .

مشكلة البحث : تنطلق مشكلة البحث من كون شريط الدركزية من الاشرطة التجارية المهمة في مدينة الموصل ورغم ذلك فان هذا الشريط لم يتطرق اليه الباحثون في جغرافية المدن على الرغم من أهميته الكبيرة .

اهمية البحث : تبرز اهمية البحث من خلال موقع هذا السوق والقريب من وسط مدينة الموصل ولكون هذه المنطقة هي امتداد للمنطقة المركزية التجارية للمدينة ولكونه شريط متخصص ببيع الاجهزة الكهربائية الذي يزود اغلب المدينة بهذه البضاعة .

الفروض العلمية :

1- تعد النشاطات التجارية من اهم الوظائف التي تقدمها المدينة ليس لسكانها فقط وانما خارج حدود المدينة .

2- هناك نقص كبير في الخدمات المقدمة لشارع الدركزية التجاري .

3- يعد هذا الشريط من الاشرطة التجارية المهمة للمدينة التي تقدم خدمات منزلية وكهربائية .

المنهج المتبع في البحث : اعتمد البحث على المنهج الاستقرائي من خلال جمع المعلومات والبيانات الخاصة بموضوع البحث من الدراسة الميدانية وبذلك استطاع الباحثان من دراسة وتحليل وحدات الشارع التجاري .

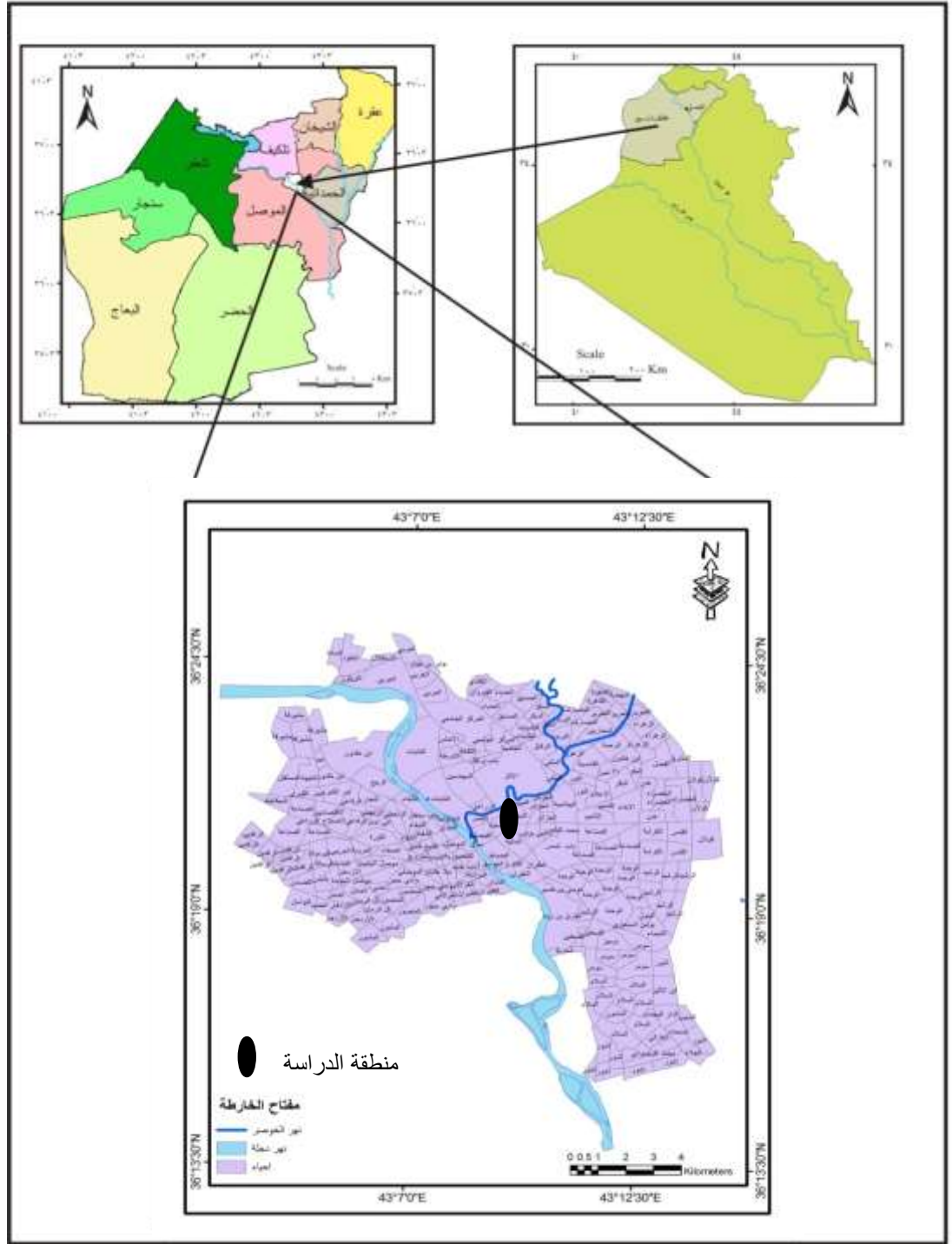
هيكلية البحث : من اجل الوصول الى هدف البحث فقد قسم الى مبحثين , ضم المبحث الاول : دراسة نظرية للتركيب التجاري داخل المدن وانماط الاستعمال التجاري في المدن .

في حين ضم المبحث الثاني : الدراسة التطبيقية لشارع الدركزية التجاري , ثم اختتم البحث بالاستنتاجات والمصادر .

الحدود المكانية للبحث: يتمثل في الشارع الرئيس لمنطقة الدركزية في الجانب الايسر من مدينة الموصل الحالي لغاية عام 2012 . وتقع مدينة الموصل في القسم الشمالي من العراق عند تقاطع خطي طول 43,8 شرقا ودائرة عرض 36,12 شمالا. (الخارطة 1) .

في حين يقع الشارع التجاري في الجانب الايسر من مدينة الموصل في منطقة السهل الفيضي القريب من مجرى نهر دجلة يحده من الشمال نهر الخوصر ومن الجنوب منطقة باب شمس وكراج الشمال ومن الشرق منطقة نينوى الاثرية ومن الغرب حي السويس والنبي يونس .

الخارطة (1) الموقع الجغرافي لمدينة الموصل ومنطقة الدراسة*



• بالاعتماد على برنامج arc – gis v 9.2 والمرئية الفضائية لمدينة الموصل لسنة 2014

المبحث الاول : الإطار النظري (المفاهيم والمصطلحات)

1-التركيب التجاري والأشرطة التجارية والدراسات السابقة :

التركيب في اللغة : من الفعل (ركب) ويعني وضع شيء ليكون حالة جديدة .

التركيب في الاصطلاح : يعني مجموعة العناصر والتراكيب الجزئية التي ترتبط فيما بينها بعلاقات وظيفية لتشكل نظاماً عاماً (1) .

الاستعمال التجاري : يعد الاستعمال التجاري من استعمالات الأرض المهمة داخل المدينة وأكثرها دينامية ونشاطاً وتعد من الاستعمالات الأساسية التي ساهمت في ظهور الحضرية في العالم (2) . أن أهم السمات التي يتميز بها الاستعمال التجاري احتكاره واحتلاله للمواقع المركزية في المدينة وليس ذلك فحسب بل يحتل الأماكن ذات الأسعار المرتفعة جداً . وبالرغم من الخواص التي تتفرد بها المنطقة التجارية المركزية عن غيرها داخل المدن إلا أنها في الواقع غير متجانسة في خصائصها من حيث النشاطات التي تقدمها (3) .

لا توجد مدينة مهما صغر حجمها إلا وتحتل الوظيفة التجارية حيزاً مكانياً ، اذ نلاحظ بعض الحوانيت والمخازن تنتشر في القرى الكبرى وهناك قرى او أماكن مركزية تعقد فيها أسواق اسبوعية (في يوم من أيام الاسبوع) وتختار أماكن تخلو من أي نشاط خلال أيام الاسبوع إلا في يوم واحد منه ذلك هو يوم السوق، وهكذا تقتصر جاذبيتها على الوظيفة التجارية، ومن أهم ما يميز به الإستعمال التجاري صغر المساحة التي يحتلها ولكنه لايقوم بخدمة سكان المدينة وحدهم بل يتعداه الى سكان المناطق الريفية المحيطة بالمدينة (اقليمها او ظهيرتها)، ويزداد حجم هذا الإستعمال ويتسع كلما إزدادت علاقات المدينة التجارية وكبر حجمها حتى إن قلت العلاقات تصبح عالمية كما في الحال الموانئ التجارية(5)، وبالرغم من الخواص التي تتفرد بها المنطقة التجارية المركزية عن غيرها داخل المدن إلا إنها في الواقع غير متجانسة في خصائصها من حيث النشاطات التي تقدمها(6).

و يحتل الأماكن والأراضي ذات الأسعار المرتفعة جداً نظراً لما تتمتع به الوظيفة التجارية من دفع أعلى الإيجار وأعلى الأسعار. وقد أفضى على ذلك طبيعة هذه الوظيفة التنافسية إذ غالباً ما تتنافس هذه الوظيفة الوظائف الأخرى وتزيحها او تحتل مواقعها او تدفع بعضها بعيداً عن المواقع المركزية(8)، ومن أبرز تلك الوظائف التي غالباً ما تستسلم للوظيفة التجارية الوظيفة السكنية، ومع ذلك ترتبط هذه الوظيفة بوظائف أخرى تشاركها موقعها المركزي، ومن بين الوظائف الوظيفة الصناعية وخاصة الصناعات الخفيفة،(9).

و تحتل الأماكن ذات الأسعار المرتفعة جداً نظراً لما تتمتع به هذه الوظيفة من دفع أعلى الأيجارات وذلك لطبيعتها التنافسية العالية وغالباً ماتتنافس الوظائف الأخرى وتزيحها أو تحتل مواقعها او تدفع بعضها بعيداً عن المواقع المركزية(10).

وتصنف المؤسسات التجارية الى:

- 1- المؤسسات الكثيرة المراجعة (مرتبة أولى) وتشمل المؤسسات المختصة لبيع الخضراوات والحبوب الغذائية والخبز والتبغ واللحوم والاسماك.
- 2- المؤسسات المنتظمة المراجعة (مرتبة ثانية) وتشمل المؤسسات المختصة ببيع الملابس الجديدة والمستعملة والأدوية (الصيدليات) وكوي الملابس وتصليح الادوات الكهربائية والحلاقة والسمكرة. (منطقة الدراسة).
- 3- المؤسسات ذات الحاجة الشائعة (مرتبة ثالثة) كالخياطة وبيع الأقمشة وبيع الخردة والسكراب وبيع وتصليح الادوات المعدنية وتصليح السيارات (11).
- 4- الكماليات ووسائل الترفيه (مرتبة رابعة) كاجهزة الهاتف النقال والتصوير ومواد الزينة والندافة والدوشمة وبيع الساعات والراديو والمشروبات الغازية والكحولية وصياغة الذهب والفضة⁽¹⁾.

أنواع الأشرطة التجارية في مدينة الموصل :

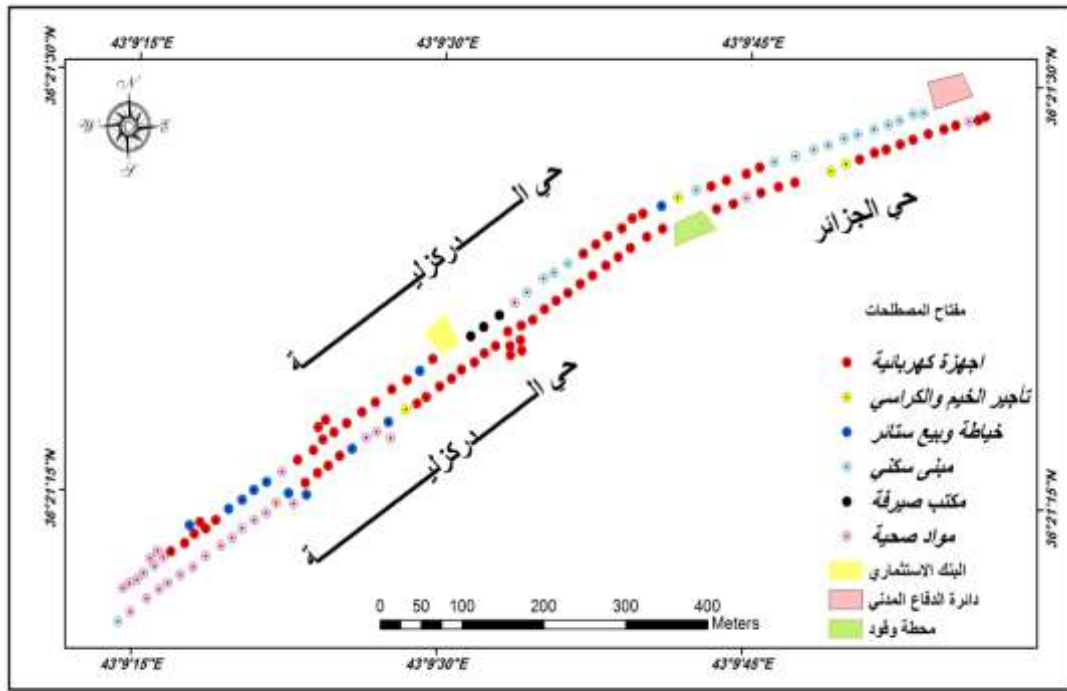
تعد الأشرطة التجارية أحد مكونات التركيب التجاري للمدن الحديثة فقد برزت هذه المكونات ضمن دراسة برايندوت 1937 وريموند مورفي متمثلة بالأشرطة التجارية الطرق الرئيسية وفي شوارع الأحياء السكنية ، ولم تكن الأشرطة التجارية نمطاً غريباً في التركيب التجاري للمدن العربية الإسلامية وقد برزت هذه المكونات في مدينة بغداد بعد بنائها من قبل المنصور ، ولقد ظهرت الأشرطة التجارية في مكونات مدينة الموصل منذ المدة التي شهدت فيها المدينة نمواً اقتصادياً خلال مدة ما بين الحرين بسبب نشاط تجارة التصدير إذ لم تستطع الفسح التجارية في السوق القديم (الخانات) على استيعاب المحلات التجارية الجديدة .

- 1- أشرطة تجارية على امتداد الطرق الرئيسية التي تربط القطاعات السكنية ببعضها وبمركز المدينة مثل شريط طريق أربيل والزهور وشريط موصل الجديدة. (منطقة الدراسة)
- 2- أشرطة تجارية على امتداد الطرق التي تربط بين المحاور الرئيسية للمدن مثل شريط شارع الجزائر وشريط دورة الحمام .
- 3- أشرطة تجارية ظهرت في بعض الشوارع الداخلية مثل شريط سوق النبي يونس وشريط وادي حجر التجاري⁽⁴⁾ .

المبحث الثاني: الجانب التطبيقي:

- 1- الموقع المكاني للشارع : تتقاطع منطقة الدراسة مع شبكة واسعة من الطرق تمتد على امتداد شارع الزهور بجانبه الايمن والايسر وهذه الشبكة توفر مرونة كبيرة وعالية من التنقل من منطقة لأخرى
- 2- التركيب النوعي والكمي للمحلات التجارية : تكثر في الشارع محلات البقالة والميني ماركت اضافة الى الخدمات التجارية وهي تجارة الاجهزة الكهربائية (السمة الغالبة في الشارع) كذلك تعد المنطقة

من مناطق النقل الاقتصادي للمدينة . والجدول التالي يوضح انماط المحلات التجارية في شارع الدركزلية
 . . (الخارطة 2). (الخارطة 2) التركيب الوظيفي لشارع الدركزلية (الزهور) *



*بالاعتماد على: الصورة الجوية لمدينة الموصل 2010. ب دقة 30م.

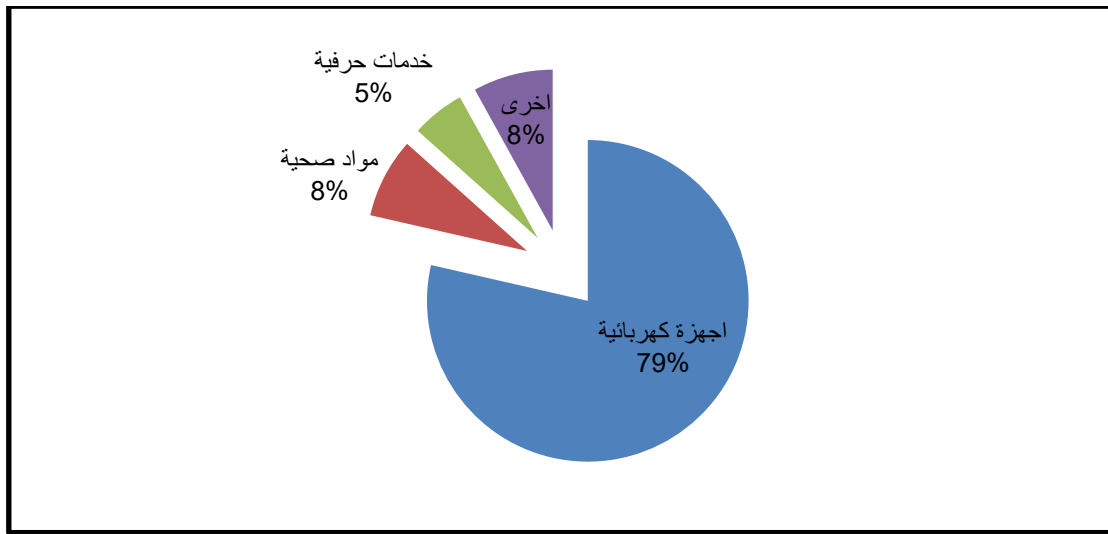
الجدول (1) انماط المحلات التجارية في شارع الدركزلية *

ت	النمط	الاقسام	العدد	النسبة
1	اجهزة كهربائية	تجارة اجهزة كهربائية	77	67.5
2		صيانة	6	5.2
3		بيع وبرمجة اجهزة ستلايت	5	4.3
4	مواد صحية ومتنوعة	مواد صحية	7	6.1
5		مفروشات	6	5.2
6		مواد غذائية	1	0,8
7	خدمات حرفية	صالون حلاقة رجالي	1	0,8
		خياطة وبيع الستائر	3	2
		خياطة وبيع وتركيب الستائر	2	1.7
8	اخرى	مخزن اجهزة كهربائية	1	0.8
		مكتب صيرفة	2	1,7
		تاجير خيم وكراسي	4	3.5
		ساحة وقوف سيارات	1	0.8
		بنجرجي	1	0,8
	المجموع الكلي		117	100

*بالاعتماد على الدراسة الميدانية للباحثين بتاريخ 25-6-2019 / 2-7-2019.

ومن ملاحظة الجدول (1) يتضح بان عدد المحلات التجارية في شارع الزهور (الدركزية) بلغ 117 محل تجاري , يطغى على الشريط تجارة الاجهزة الكهربائية بعدد محلات بلغ 77 محل من مجموع 88 محل يختص بالاجهزة الكهربائية وبنسبة بلغت 87,5 % من مجموع محلات الاجهزة الكهربائية . تليها من حيث الأهمية المحلات التي تعمل بالمواد الصحية بـ 9 محلات وبنسبة بلغت 7,6 % ثم محلات المفروشات بـ 7 محلات بنسبة 5,9% , اذ نلاحظ من خلال معطيات الجدول بان المحلات التجارية لشارع الزهور هي ذات تخصص دقيق بتجارة الاجهزة الكهربائية . (الشكل 1).

الشكل (1) انماط المحلات التجارية في شارع الزهور (الدركزية) *



• بالاعتماد على بيانات الجدول 1.

3- الخصائص العمرانية لشارع الزهور (الدركزية):

1- واجهة المحلات : من ملاحظة الجدول (2) يتضح بان واجهات المحلات التجارية تصنف بانها من الواجهات غير المزججة بـ 96 محل تجاري من مجموع 117 محل وبنسبة 82% .

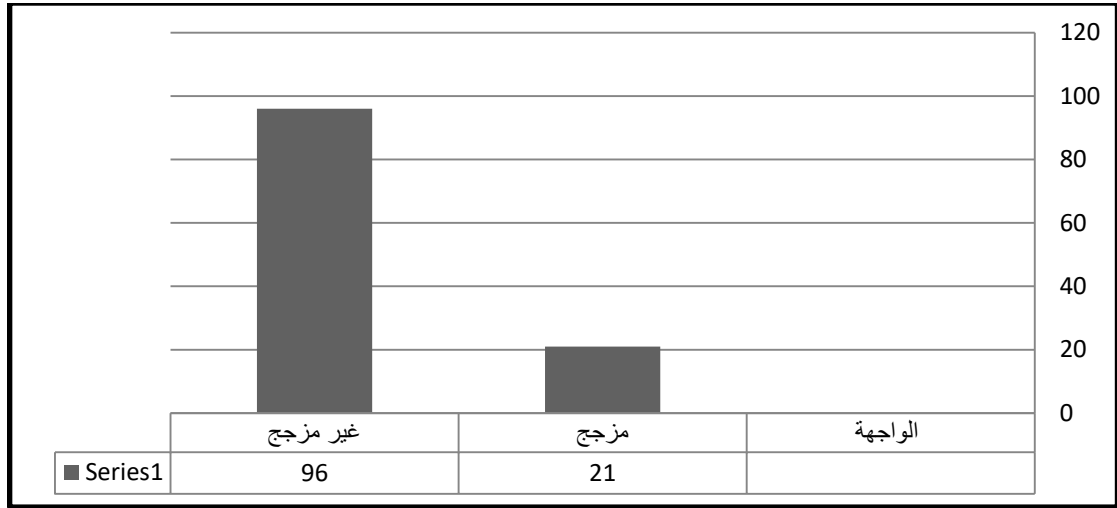
بينما بلغ عدد المحلات التي تستعمل الواجهات الزجاجية 21 محل تجاري وبنسبة 17% من مجموع المحلات في الشريط. وذلك بسبب ان المحلات في الشريط هي ذات طابع تجارة الجملة التي تحتاج الى مساحات لعرض بضائعهم على مدخل المحل .(الملحق 1)

الجدول (2) واجهة المحلات التجارية في شارع الزهور (الدركزية) *

النسبة %	العدد	الواجهة
17	21	مزججة
83	96	غير مزججة
100	117	المجموع

*بالاعتماد على الدراسة الميدانية للباحثين بتاريخ 25-6-2019 / 2-7-2019.

الشكل (2) واجهة المحلات التجارية في شارع الزهور (الدركزية) *



• بالاعتماد على بيانات الجدول 2.

2- ملكية المحلات :

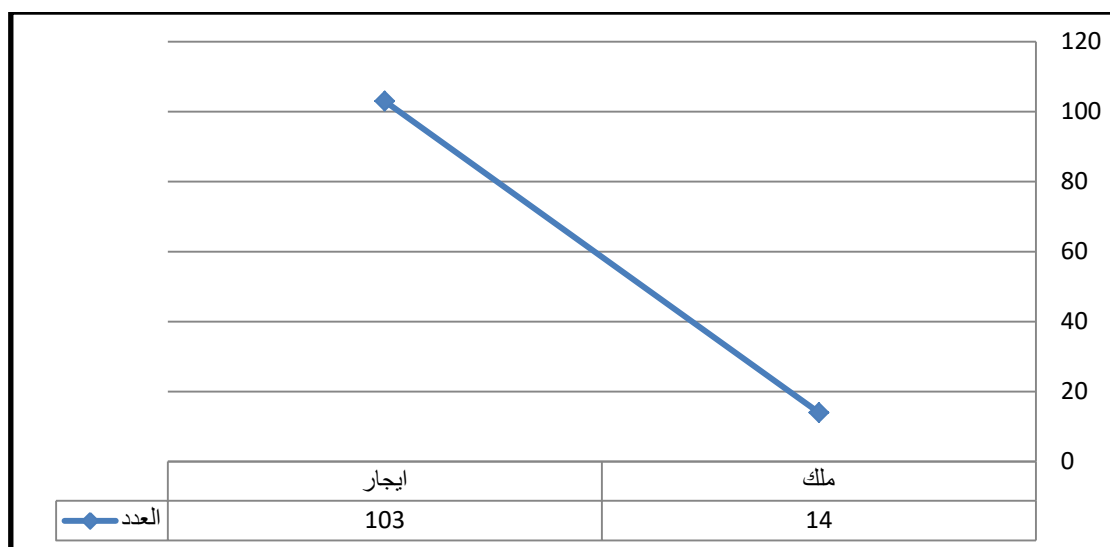
من خلال الجدول (3) يتضح بان اكثر المحلات التجارية في شارع الدركزية هي محلات مؤجرة اذ بلغ عدد المحلات الايجار 103 محل وبنسبة 88 % من مجموع المحلات , اما المحلات الملك فقد بلغت 14 محل وبنسبة 11,9% من مجموع المحلات .

الجدول (3) ملكية المحلات التجارية في شارع الزهور (الدركزية) *

النسبة %	العدد	ملكية المحل
11,9	14	ملك
88,1	103	ايجار
100	117	المجموع

*بالاعتماد على الدراسة الميدانية للباحثين بتاريخ 2019-6-25 / 2019-7-2.

الشكل (3) ملكية المحلات التجارية في شارع الزهور (الدركزية) *



• بالاعتماد على بيانات الجدول 3.

3- الهدف من زيارة السوق :

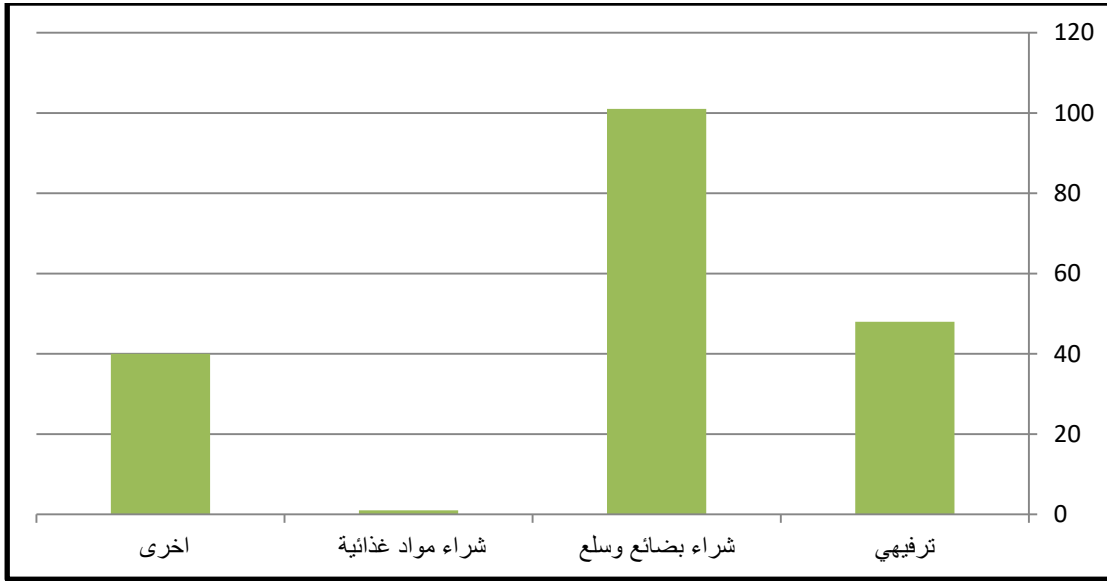
من ملاحظة الجدول (4) يتضح بان الهدف من زيارة السوق يتباين ما بين شراء البضائع والمواد الغذائية ولغرض الترفيهه واخرى , اذ بلغت العينة 190 شخصاً تنوعت اهداف الزيارة الى السوق اذ بلغ الهدف من شراء السلع والبضائع والمواد الغذائية 101 شخص وبنسبة بلغت 53% من حجم العينة, ثم الهدف الترفيهي في المرتبة الثانية 48 شخصاً وبنسبة بلغت 25% من حجم العينة , في حين بلغ الهدف من الزيارة لشراء مواد غذائية بشخص واحد وبنسبة بلغت 0,52 % من حجم العينة في حين جاء الهدف من الزيارة لاغراض اخرى 40 شخصاً وبنسبة بلغت 21 % .

الجدول (4) الهدف من زيارة الشريط التجاري لسوق الزهور (الدركزية) / يوم*

النسبة %	العدد	الهدف من الزيارة
22	48	ترفيهي
53	101	شراء بضائع و سلع
0.24	1	شراء مواد غذائية
21	40	اخرى
100	190	

*بالاعتماد على الدراسة الميدانية للباحثين بتاريخ 2019-6-25 / 2019-7-2.

الشكل (4) الهدف من زيارة الشريط التجاري لسوق الزهور (الدركزية) *



• بالاعتماد على بيانات الجدول 4.

4- كيفية الوصول الى السوق :

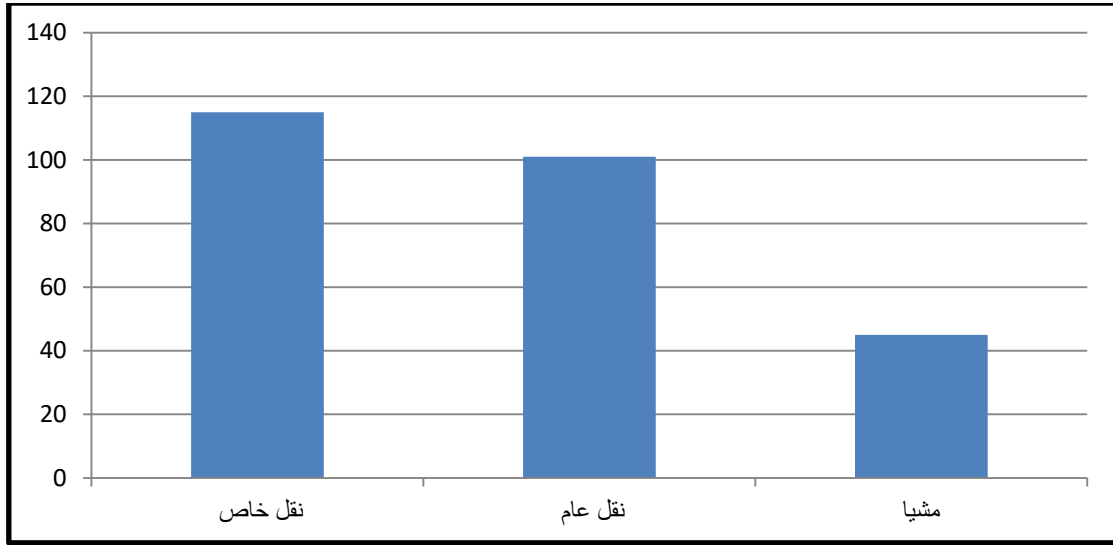
يعتمد سوق الزهور (الدركزية) على ثلاثة انماط للوصول الى السوق وهي النقل الخاص والعام والمشى . اذ ياتي في مقدمة انماط النقل استخداما للوصول الى الشريط التجاري هوالنقل الخاص اذ بلغ عدد المستخدمين للنقل الخاص 115 من مجموع 261 شخصاً وبنسبة 44% , جاء في المرتبة الثانية النقل العام اذ بلغ العدد 101 مستخدم وبنسبة 38% من مجموع 261 مستخدم , ثم المشى على الاقدام في المرتبة الثالثة اذ بلغ عددهم 45 شخص من مجموع 261 وبنسبة بلغت 17% . (الجدول 5) (الشكل 5).

الجدول (5) كيفية الوصول الى السوق *

النوع	العدد	النسبة %
نقل خاص	115	45
نقل عام	101	38
مشيا	45	17
	261	100

*بالاعتماد على الدراسة الميدانية للباحثين بتاريخ 25-6-2019 / 2-7-2019.

الشكل (5) كيفية الوصول الى السوق *



• بالاعتماد على بيانات الجدول 5.

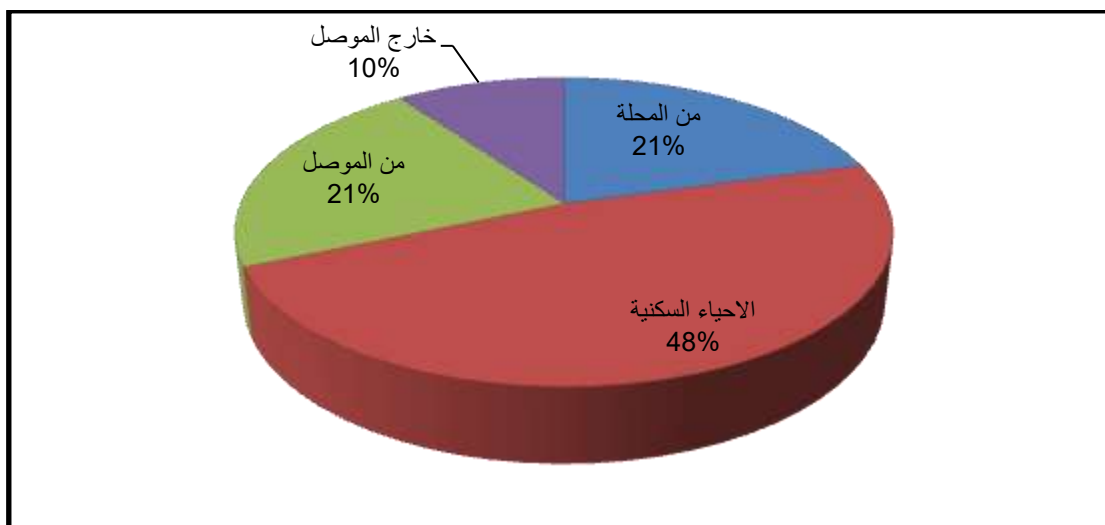
5- الجهة التي جاء منها المتسوقون : من ملاحظة الجدول 6 يتضح بأن أغلب المتسوقين من السوق هم من الاحياء السكنية الذي بلغ عددهم 111 شخصاً من مجموع 232 شخصاً بنسبة 21,5 % , تاتي في المرتبة الثانية الاشخاص المتسوقين من مدينة الموصل اذ بلغ عددهم 50 شخصاً وبنسبة بلغت 21,5% , ثم في المرتبة الثالثة هم المتسوقين من الحي السكني او المحلة المحيطة بالسوق بعدد بلغ 48 شخصاً من مجموع 232 وبنسبة بلغت 20,6% , واخيرا في المرتبة الرابعة المترددين الى الشريط التجاري من خارج مدينة الموصل اذ بلغ عددهم 23 شخصاً من مجموع 232 شخصاً وبنسبة بلغت 9,9% .

الجدول (6) الجهة التي جاء منها المتسوقين *

النوع	العدد	النسبة %
من المحلة	48	20.8
الاحياء السكنية	111	47,8
من احياء اطراف الموصل	50	21,5
خارج الموصل	23	9,9
	261	100

* بالاعتماد على الدراسة الميدانية للباحثين بتاريخ 25-6-2019 / 2-7-2019.

الشكل (6) الجهة التي جاء منها المتسوقين *



*بالاعتماد على بيانات الجدول 6.

6- جهة تجهيز البضائع في الشريط التجاري :

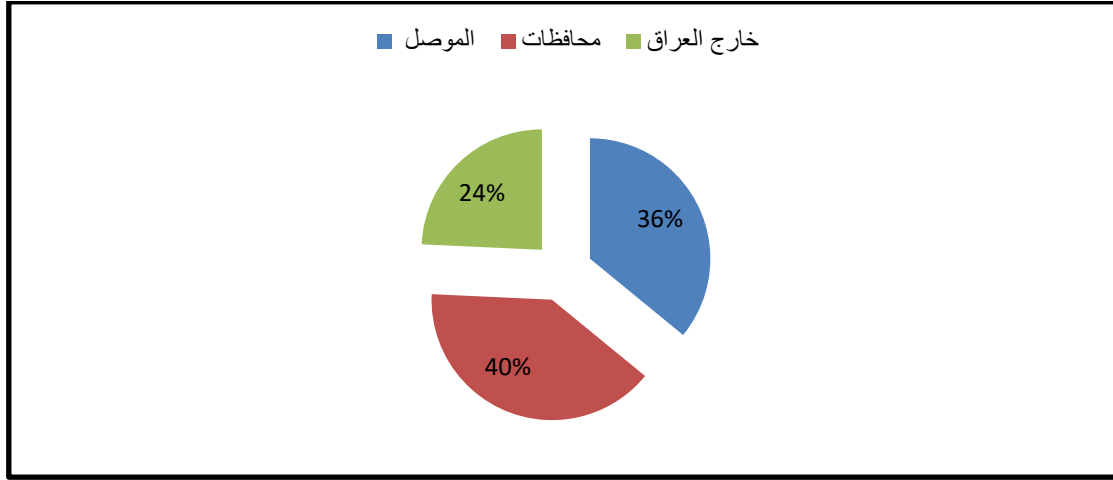
من ملاحظة الجدول (7) يتضح بان المحلات التجارية التي تستورد وتجهز البضاعة من المحافظات تاتي بالمرتبة الاولى اذ بلغ 41 محل تجاري وبنسبة 39,8% من مجموع محلات السوق التي شملتها العينة والبالغة 103 محلات , وتاتي المحلات التي تجهز بالبضائع من الموصل اذ بلغ عددها 37 محلاً وبنسبة بلغت 35,9% , ثم المحلات التي تجهز من خارج العراق بلغ عددها 25 محلاً وبنسبة 24,2% .

الجدول (7) كيفية تجهيز البضائع في شارع الزهور التجاري (الدركزلية) *

النسبة %	العدد	النوع
35,9	37	الموصل
39,8	41	محافظات
24,2	25	خارج الموصل
100	103	المجموع

*بالاعتماد على الدراسة الميدانية للباحثين بتاريخ 2019-6-25 / 2019-7-2.

الشكل (7) جهة تجهيز البضائع في شارع الزهور التجاري (الدركزية) *



• بالاعتماد على بيانات الجدول 6.

8- مستويات الايجار في شارع الزهور (الدركزية) :

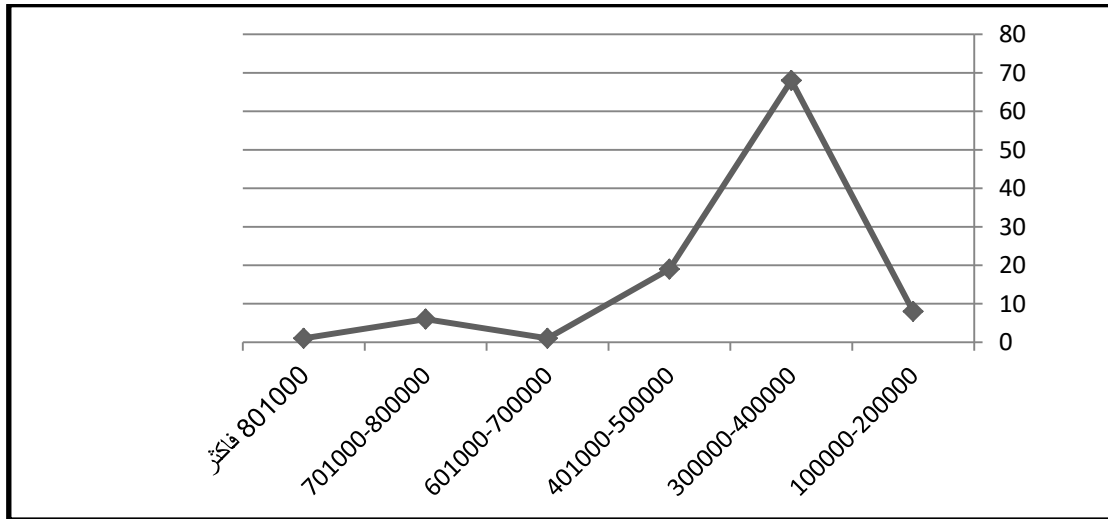
من خلال الجدول (8) يتضح بان مستويات الايجار للمحلات التجارية لشارع الدركزية تتباين من محل لآخر وان هذا التباين ناتج عن عدة اسباب منها مساحة المحل وموقع المحل بالنسبة للشارع التجاري وكذلك تاريخ التاجير والخدمات المتوفرة , ولهذا فقد تراوحت قيمة الايجار للمحلات بين 100000 و لغاية 1000000 دينار , اذ بلغ عدد المحلات التي يتراوح ايجارها 300000 - 400000 بقدر 68 محل من مجموع 103 محل مؤجر وبنسبة 66% . ثم تاتي المحلات التي يبلغ ايجارها 401000- 500000 دينار حوالي 19 محل مؤجر وبنسبة 18,4% , ثم المحلات التي يبلغ ايجارها 100000 - 200000 دينار اذ بلغ عدد المحلات 8 محلات مؤجرة وبنسبة 7,7% . ثم المحلات التي يبلغ ايجارها 701000 - 800000 دينار اذ بلغ عدد المحلات 6 محلات وبنسبة 5,8% , والمحلات التي يبلغ ايجارها 601000-700000 دينار اذ بلغ عدد المحلات محل واحد فقط وبنسبة بلغت 0,9% . ثم المحلات التي ايجارها 801000 دينار فاكثر فقد بلغ عددها محل واحد ايضا من مجموع 103 محل تجاري مؤجر وبنسبة بلغت 0,9% . اما المحلات الباقية من مجموع 117 محل فهي محلات ملك صرف .

الجدول (7) مستويات الايجار في شارع الزهور (الدركزية) *

النسبة %	العدد	مستوى الايجار
7,7	8	200000-100000
66	68	400000-300000
18,4	19	500000-401000
0,9	1	700000-601000
5,8	6	800000-701000
0,9	1	801000 فاكثر
100	103	المجموع

*بالاعتماد على الدراسة الميدانية للباحثين بتاريخ 2019-6-25 / 2019-7-2.

الشكل (7) مستويات الايجار في شارع الزهور (الدركزية) *



•بالاعتماد على بيانات الجدول 7

8- عدد العاملين في شارع الزهور (الدركزية) :

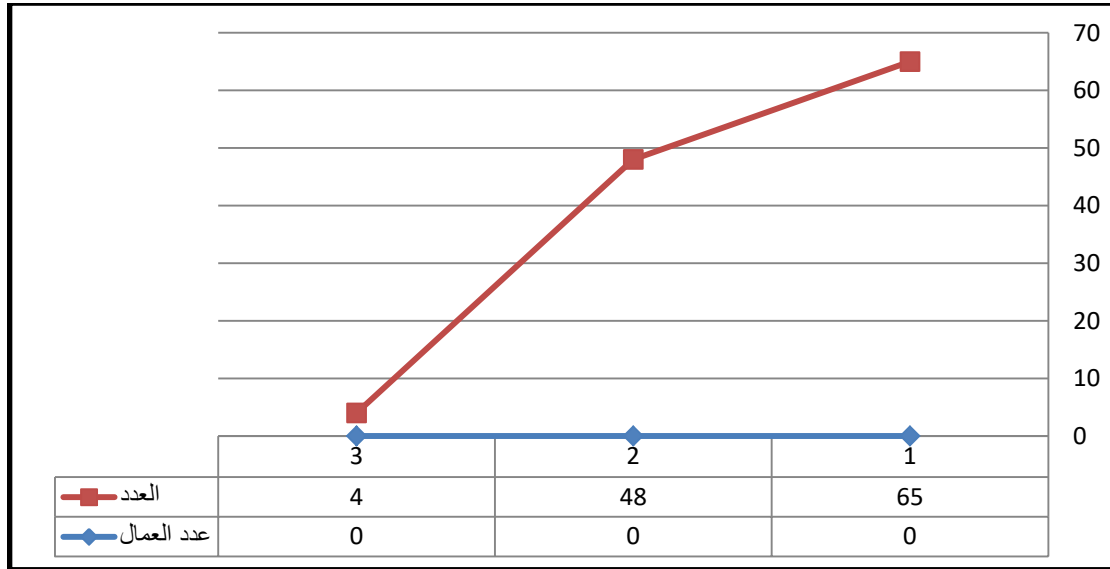
من الجدول 8 يتضح بان عدد العمال في الشارع متباين بين المحلات , وان التباين بين المحلات يرجع الى الحاجة لاصحاب المحلات التجارية وطبيعة العمل , ويتضح بان عدد المحلات التي يكون فيها عدد العمال 3-2 عامل بلغ 65 محلاً ونسبة 55,5% من 117 محلاً , ثم جاءت المحلات التي يبلغ عدد العمال فيها 6-4 عامل بلغت 48 محل ونسبة 41 % , ثم المحلات التي عدد عمالها 7-8 عامل بلغت 4 محلات ونسبة 3,4% من مجموع المحلات البالغ عددها 117 محلاً الجدول 9 والشكل 9.

الجدول (8) عدد العمال في شارع الزهور (الدركزية) *

عدد العمال	العدد / محل	النسبة %
3-2	65	55,5
6-4	48	41.1
8-7	4	3,4
المجموع	103	100

*بالاعتماد على الدراسة الميدانية للباحثين بتاريخ 2019-6-25 / 2019-7-2.

الشكل (8) عدد العمال في شارع الزهور (الدركزية) *



• بالاعتماد على بيانات الجدول 8.

الاستنتاجات

- 1- يعد الاستعمال التجاري من استعمالات الأرض المهمة داخل المدينة وأكثرها دينامية ونشاطاً وتعد من الاستعمالات الأساسية التي ساهمت في ظهور الحضرية في العالم.
- 2- ان عدد المحلات التجارية في شارع الزهور (الدركزية) بلغ 117 محلاً تجاري ، يطغى على الشريط تجارة الاجهزة الكهربائية بعدد محلات بلغ 77 محل من مجموع 88 محلاً يختص بالاجهزة الكهربائية وبنسبة بلغت 87,5 % من مجموع محلات الاجهزة الكهربائية .
- 3- ان واجهات المحلات التجارية هي من الواجهات غير المزججة بـ96 محلاً تجارياً من مجموع 117 محل وبنسبة 82% .

- 4- بان اكثر المحلات التجارية في شارع الدركزية هي محلات مؤجرة اذ بلغ عدد المحلات المؤجرة 103 محل وبنسبة 88 % من مجموع المحلات , اما المحلات الملك فقد بلغت 14 محل وبنسبة 11,9% من مجموع المحلات.
- 5- ان الهدف من زيارة السوق يتباين مابين شراء البضائع والمواد الغذائية ولغرض الترفيه واخرى .
- 6- يعتمد سوق الزهور (الدركزية) على ثلاثة انماط للوصول الى السوق وهي النقل الخاص والعام والمشى.
- 7- ان المحلات التجارية التي تستورد او تجهز البضاعة من المحافظات تاتي بالمرتبة الاولى اذ بلغ 41 محل تجاري وبنسبة 39,8% من مجموع محلات السوق التي شملتها العينة والبالغة 103 محل , وتاي المحلات التي تجهز بالبضائع من الموصل اذ بلغ عددها 37 محل وبنسبة بلغت 35,9 % , ثم المحلات التي تجهز من خارج العراق بلغ عددها 25 محلات وبنسبة 24,2% .
- 8- ان مستويات الياجار للمحلات التجارية لشارع الدركزية تتباين من محل لآخر وان هذا التباين ناتج عن عدة اسباب منها مساحة المحل وموقع المحل بالنسبة للشارع التجاري وكذلك تاريخ التاجير والخدمات المتوفرة , ولهذا فقد تراوحت قيمة الياجار للمحلات بين 100000 وبلغاية 1000000 دينار .
- 9- عدد العمال في الشارع متباين بين المحلات , وان التباين بين المحلات يرجع الى الحاجة لاصحاب المحلات التجارية وطبيعة العمل.

التوصيات

- 1- العمل من قبل البلدية على صيانة الشريط التجاري من خلال تبيطه وتكثيف الجهد الخدمي لرفع النفايات بصورة دورية للحفاظ على جمالية منظر الشريط .
- 2- صيانة الارصفة في الشريط من خلال وضح المبيعات والبضائع على الارصفة مما يعيق حركة السكان عليها واضطرارهم الى السير في الشارع .
- 3- فرض غرامات مرورية على السيارات التي تقف على جنبات الشريط التجاري لانها تعيق الحركة مما يسبب الاختناقات المرورية .
- 4- توفير سهولة وصول الى الشريط من خلال تسيير خطوط النقل مابين الاحياء السكنية والشريط التجاري لديمومة العمل فيه.

الهوامش

1. sabeh . Yousef taher . al tarkeeb al tejary fe madenat al mosel . otrohat doctorah , jameat almosel , koleat altarbeah 1996 w 11.
- 2- sabre .fares alhete . wa saleh flayeh , jografeat almodon , dar alkotob 2000 w 94.
3. Samer maho jameel , edad nedam jograohy llistemal al tejary fe madenat aqra , resalat majester , jameat al mosel , koleat al tarbeah , 2005 w 32.
4. Abdulrazaq abbas hseen , , jografeat almodon, matbat asad , bagdad, 1977 w 82. 4- sabeh . Yousef taher . al tarkeeb al tejary fe madenat al mosel
5. Redar abdulrahman , tahlel karetat estemalat al ard fe al mantaqa al tejareah le madenat dhok . w 6 .
6. sabre .fares alhete . wa saleh flayeh , jografeat almodon Op . cit w 104.
7. sabre .fares alhete . wa saleh flayeh , jografeat almodon, op cit , w 94
8. . Abdulrazaq abbas hseen , , jografeat almodon

9-Samer maho jameel , edad nedam jograohy llistemal al tejary fe madenat aqra, op , cit , w 32.

10- sabre .fares alhete . wa saleh flayeh , jografeat almodon, op cit , w 105

الملحق (1)

ن	نوع المحل	مساحة المحل	واجهة المحل	ملكية المحل	قيمة الإيجار / دينار	تخصص المحل	كيفية الوصول الى السوق	كيفية تجهيز البضائع	عدد العاملين	جهة اتواء المتردين للسوق
1	اجهزة كهربائية	48 م	غير مزجج	ايجار	375000	شراء سلع وبضائع	نقل خاص / عام	من الموصل	3	الاحياء السكنية
2	اجهزة كهربائية	45 م	غير مزجج	ايجار	400000	ترفيهي / شراء بضائع	نقل خاص / عام	محافظات	3	الاحياء السكنية
3	مواد صحية	18 م	غير مزجج	ايجار	200000	اخرى	نقل خاص / عام	الموصل	2	الاحياء السكنية
4	اجهزة كهربائية	25 م	غير مزجج	ايجار	350000	شراء سلع وبضائع	نقل خاص , عام , مشيا	الموصل	2	الاحياء السكنية / من المحلة
5	اجهزة كهربائية	25 م	غير مزجج	ايجار	350000	شراء سلع وبضائع	نقل خاص , عام , مشيا	الموصل	2	الاحياء السكنية / من المحلة
6	اجهزة كهربائية	200 م	غير مزجج	ايجار	500000	ترفيهي / شراء بضائع	نقل خاص / مشيا	محافظات	5	الاحياء السكنية / من المحلة
7	اجهزة كهربائية	30 م	غير مزجج	ايجار	350000	شراء سلع وبضائع	نقل عام / خاص	الموصل	2	الاحياء السكنية / الموصل
8	اجهزة ستلايت	40م	غير مزجج	ايجار	375000	ترفيهي /شراء سلع وبضائع	نقل عام / خاص	محافظات	3	الاحياء السكنية /الموصل
9	برمجة ستلايت	10 م	غير مزجج	ايجار	125000	شراء بضائع / اخرى	نقل خاص /مشيا	الموصل	2	الاحياء السكنية/المحلة
10	اجهزة كهربائية	25م	غير مزجج	ايجار	375000	ترفيهي /شراء بضائع	نقل عام/خاص	الموصل	2	الاحياء السكنية/الموصل
11	صيانة اجهزة كهربائية	50 م	غير مزجج	ايجار	400000	اخرى	نقل خاص	الموصل	4	الاحياء السكنية / الموصل
12	تاجير خيم وكراسي	150 م	غير مزجج	ايجار	400000	اخرى	نقل خاص	الموصل	4	الاحياء السكنية / المحلة
13	تاجير خيم وكراسي	200 م	غير مزجج	ايجار	450000	اخرى	نقل عام / خاص	الموصل	6	الاحياء السكنية / المحلة
14	اجهزة كهربائية	30 م	غير مزجج	ايجار	350000	شراء سلع وبضائع	نقل عام / خاص	الموصل	3	الاحياء السكنية /

الموصل										
الاحياء السكنية / الموصل	3	محافظة الموصل /	نقل عام / خاص	ترفيهي / شراء بضائع	400000	ايجار	غير مزجج	60 م	اجهزة كهربائية	15
الاحياء السكنية / الموصل	3	محافظة الموصل /	نقل عام / خاص	شراء سلع وبضائع	400000	ايجار	غير مزجج	48 م	اجهزة كهربائية	16
الاحياء السكنية	4	محافظة	نقل خاص	اخرى	375000	ايجار	غير مزجج	50 م	مواد صحية	17
الاحياء السكنية	3	محافظة	نقل خاص / عام	اخرى	375000	ايجار	غير مزجج	40 م	صيانة اجهزة تبريد	18
المحلة	2	/	مشيا	اخرى	125000	ايجار	مزجج	12 م	صالون حلقة رجال	19
الاحياء السكنية	4	/	نقل خاص	اخرى	400000	ايجار	مزجج	48 م	صيانة شاشات	20
الاحياء السكنية	3	محافظة	نقل خاص / عام	اخرى	400000	ايجار	غير مزجج	150 م	مخزن اجهزة كهربائية	21
موصل / المحلة / محافظات	2	/	نقل خاص / عام	شراء بضائع / اخرى	200000	ايجار	مزجج	12 م	مكتب صيرفة عملات	22
الاحياء السكنية / الموصل	3	محافظة	نقل خاص / عام	شراء بضائع و سلع	400000	ايجار	غير مزجج	45 م	اجهزة كهربائية	23
الاحياء / الموصل	4	محافظة	نقل خاص / عام	شراء بضائع و سلع	/	ملك	مزجج	75 م	اجهزة كهربائية	24
خارج الموصل / احياء سكنية	4	خارج العراق	نقل خاص / عام	ترفيهي / شراء بضائع	450000	ايجار	مزجج	75 م	اجهزة كهربائية	25
خارج الموصل / الاحياء السكنية	6	خارج العراق	نقل عام / خاص	شراء سلع وبضائع	/	ملك	مزجج	300 م	اجهزة كهربائية	26
الاحياء السكنية	3	الموصل	نقل عام / خاص	شراء سلع وبضائع	375000	ايجار	غير مزجج	45 م	اجهزة كهربائية	27
الاحياء السكنية	3	الموصل	نقل خاص / عام / مشيا	ترفيهي / شراء بضائع	375000	ايجار	غير مزجج	40 م	اجهزة كهربائية	28
الموصل / خارج الموصل	7	خارج العراق	نقل خاص / عام	شراء سلع وبضائع	/	ملك	غير مزجج	300 م	اجهزة كهربائية	29
الاحياء السكنية / المحلة	2	الموصل	نقل عام / خاص	ترفيهي / شراء بضائع	375000	ايجار	مزجج	45 م	اجهزة كهربائية	30
الاحياء السكنية / المحلة	4	الموصل	نقل عام / خاص	شراء سلع وبضائع	450000	ايجار	غير مزجج	75 م	اجهزة كهربائية	31
الاحياء السكنية / الموصل	3	المحافظة	نقل عام / خاص	شراء سلع وبضائع	375000	ايجار	غير مزجج	45 م	اجهزة كهربائية	32
الاحياء السكنية	3	الموصل	نقل عام / خاص	شراء سلع وبضائع	375000	ايجار	غير مزجج	45 م	اجهزة كهربائية	33
الاحياء السكنية / المحلة	3	الموصل	نقل عام / خاص	ترفيهي / شراء بضائع	350000	ايجار	غير مزجج	25 م	اجهزة كهربائية	34
الاحياء السكنية / المحلة	2	الموصل	نقل عام / خاص	شراء سلع وبضائع	325000	ايجار	غير مزجج	20 م	اجهزة كهربائية	35
الاحياء السكنية	2	الموصل	نقل عام / خاص	ترفيهي / شراء بضائع	350000	ايجار	غير مزجج	30 م	اجهزة كهربائية	36
الاحياء السكنية / المحلة	2	الموصل	نقل عام / خاص	شراء سلع وبضائع	35000	ايجار	غير مزجج	25 م	اجهزة كهربائية	37
خارج الموصل / الاحياء السكنية	4	خارج الموصل	نقل عام / خاص / مشيا	ترفيهي / شراء بضائع	500000	ايجار	غير مزجج	50 م	اجهزة كهربائية	38
الاحياء السكنية / المحلة	3	الموصل	نقل عام / خاص / مشيا	ترفيهي / شراء بضائع	350000	ايجار	غير مزجج	30 م	اجهزة كهربائية	39
الاحياء السكنية / الموصل	2	الموصل	نقل عام / خاص / مشيا	شراء بضائع و سلع	325000	ايجار	غير مزجج	15 م	اجهزة كهربائية	40
الاحياء السكنية / الموصل	2	الموصل	نقل عام / خاص	ترفيهي / شراء بضائع و سلع	325000	ايجار	غير مزجج	15 م	اجهزة كهربائية	41
خارج الموصل / الاحياء السكنية	4	خارج العراق	نقل عام / خاص / مشيا	ترفيهي / شراء سلع وبضائع	350000	ايجار	مزجج	25 م	اجهزة كهربائية	42
الاحياء السكنية / الموصل	3	المحافظة	نقل عام / خاص	ترفيهي / شراء سلع وبضائع	325000	ايجار	غير مزجج	12 م	اجهزة كهربائية	43
الاحياء السكنية / الموصل	2	الموصل	نقل عام / خاص / مشيا	ترفيهي / شراء سلع وبضائع	300000	ايجار	غير مزجج	10 م	اجهزة كهربائية	44
خارج الموصل / الاحياء السكنية	2	المحافظة	نقل عام / خاص	شراء سلع وبضائع	300000	ايجار	غير مزجج	12 م	اجهزة كهربائية	45
خارج الموصل / الاحياء السكنية	6	خارج العراق	نقل عام / خاص / مشيا	ترفيهي / شراء بضائع	/	ملك	غير مزجج	80 م	اجهزة كهربائية	46
خارج الموصل / الاحياء السكنية	5	المحافظة	نقل عام / خاص	ترفيهي / شراء سلع وبضائع	/	ملك	مزجج	80 م	اجهزة كهربائية	47
الاحياء السكنية	2	المحافظة	نقل عام / خاص / مشيا	شراء سلع وبضائع	/	ملك	غير مزجج	25 م	اجهزة كهربائية	48
الاحياء السكنية	2	الموصل	نقل عام / خاص	شراء سلع وبضائع	325000	ايجار	غير مزجج	15 م	اجهزة كهربائية	49
الاحياء السكنية	2	/	نقل خاص	/	750000	ايجار	غير مزجج	300 م	ساحة وقوف سيارات	50
الاحياء السكنية /	4	/	نقل عام / خاص /	اخرى / شراء	/	ملك	غير مزجج	150 م	تاجبر خيم	51

المحلة			مشيا	بضائع				وكراسي	
الاحياء السكنية / المحلة	3	الموصل	نقل عام / خاص	اخرى / بيع وشراء بضائع	400000	ايجار	غير مزجج	60 م	بيع مفروشات
الاحياء السكنية / الموصل	5	خارج العراق	نقل خاص / عام	اخرى / بيع وشراء بضائع	400000	ايجار	غير مزجج	75 م	مواد صحية
الاحياء السكنية	5	المحافظات	نقل خاص / عام	اخرى / بيع وشراء بضائع	400000	ايجار	غير مزجج	60 م	مواد صحية
الاحياء السكنية / المحلة	4	المحافظات	نقل خاص / عام	اخرى / بيع وشراء بضائع	400000	ايجار	غير مزجج	60 م	مواد صحية
المحلة / الاحياء السكنية	3	الموصل	نقل خاص / عام / مشيا	ترفيهي / شراء بضائع	375000	ايجار	مزجج	45 م	خياطة وبيع ستائر
الاحياء السكنية	2	الموصل	نقل عام / خاص	شراء سلع وبضائع	200000	ايجار	غير مزجج	20 م	اجهزة كهربائية
الاحياء السكنية	2	الموصل	نقل عام / خاص	شراء سلع وبضائع	300000	ايجار	غير مزجج	20 م	اجهزة كهربائية
المحلة / الاحياء السكنية	2	الموصل	نقل عام / خاص	شراء سلع وبضائع	350000	ايجار	مزجج	36 م	اجهزة كهربائية
الاحياء السكنية / الموصل	4	المحافظات	نقل عام / خاص	اخرى / شراء سلع وبضائع	375000	ايجار	غير مزجج	45 م	اجهزة كهربائية
الاحياء السكنية	6	خارج العراق	نقل خاص	اخرى / شراء سلع وبضائع	400000	ايجار	مزجج	50 م	بيع ستائر
الاحياء السكنية / الموصل	3	المحافظات	نقل عام / خاص	شراء سلع وبضائع	375000	ايجار	غير مزجج	36 م	اجهزة كهربائية
الاحياء السكنية	3	/	نقل خاص	اخرى / شراء سلع وبضائع	300000	ايجار	غير مزجج	50 م	صيانة اجهز وكهربائية
المحلة / الاحياء السكنية	3	المحافظات	نقل عام / خاص	ترفيهي / شراء بضائع	350000	ايجار	غير مزجج	36 م	اجهزة كهربائية
الاحياء السكنية	3	الموصل	نقل عام / خاص	شراء سلع وبضائع	350000	ايجار	غير مزجج	45 م	اجهزة كهربائية
الاحياء السكنية / الموصل	3	المحافظات	نقل عام / خاص	اخرى / شراء سلع وبضائع	425000	ايجار ايجار	غير مزجج	50 م	اجهزة كهربائية
المحلة / الاحياء السكنية	6	/	نقل عام / خاص	اخرى / شراء سلع وبضائع	400000	ايجار	غير مزجج	75 م	تاجير خيم وكراسي
المحلة / الاحياء السكنية	5	المحافظات	نقل خاص	اخرى / شراء سلع وبضائع	400000	ايجار	مزجج	48 م	خياطة وبيع ستائر
المحلة / الاحياء السكنية	2	الموصل	نقل عام / خاص	اخرى / شراء سلع وبضائع	150000	ايجار	غير مزجج	10 م	بيع اجهزة ستلايت
المحلة / الاحياء السكنية	4	المحافظات	نقل عام / خاص / مشيا	ترفيهي / شراء سلع وبضائع	375000	ايجار	غير مزجج	40 م	اجهزة كهربائية
المحلة / الاحياء السكنية	3	المحافظات	نقل عام / خاص / مشيا	ترفيهي / شراء سلع وبضائع	300000	ايجار	غير مزجج	15 م	اجهزة كهربائية
المحلة / الاحياء السكنية	4	المحافظات	نقل عام / خاص / مشيا	ترفيهي / شراء سلع وبضائع	750000	ايجار	غير مزجج	150 م	اجهزة كهربائية
خارج الموصل / الاحياء السكنية	5	خارج العراق	نقل عام / خاص / مشيا	شراء سلع وبضائع	750000	ايجار	غير مزجج	150 م	اجهزة كهربائية
المحلة / الاحياء السكنية	2	الموصل	نقل عام / خاص / مشيا	ترفيهي / شراء سلع وبضائع	300000	ايجار	غير مزجج	12 م	اجهزة كهربائية
المحلة / الاحياء السكنية	4	الموصل	نقل عام / خاص / مشيا	مواد غذائية / اخرى	650000	ايجار	مزجج	100 م	وكيل غذائية
المحلة / الاحياء السكنية	2	الموصل	نقل عام / خاص / مشيا	ترفيهي / شراء سلع وبضائع	/	ملك	غير مزجج	15 م	ستلايت
خارج الموصل / الاحياء السكنية	5	المحافظات	نقل عام / خاص / مشيا	شراء سلع وبضائع	450000	ايجار	غير مزجج	40 م	ستلايت
الاحياء السكنية / الموصل	2	/	مشيا / نقل عام / خاص	اخرى / شراء بضائع	250000	ايجار	مزجج	10 م	مكتب صيرفة
المحلة / الاحياء السكنية	2	/	نقل عام / خاص	اخرى / شراء بضائع	200000	ايجار	غير مزجج	10 م	صيانة اجهزة ستلايت
المحلة / الاحياء السكنية	5	خارج العراق	مشيا / نقل عام / خاص	اخرى / شراء سلع وبضائع	750000	ايجار	مزجج	150 م	بيع مفروشات
الاحياء السكنية	2	الموصل	نقل عام / خاص	ترفيهي / شراء سلع وبضائع	300000	ايجار	غير مزجج	12 م	اجهزة كهربائية
الاحياء السكنية	2	الموصل	نقل عام / خاص	ترفيهي / شراء بضائع	300000	ايجار	غير مزجج	12 م	اجهزة كهربائية
الاحياء السكنية	2	الموصل	نقل عام / خاص	ترفيهي / شراء بضائع	300000	ايجار	غير مزجج	12 م	اجهزة كهربائية
المحلة / الاحياء السكنية	3	الموصل	نقل عام / خاص	ترفيهي / شراء بضائع	400000	ايجار	غير مزجج	30 م	اجهزة كهربائية
المحلة / الاحياء السكنية	4	/	نقل عام / خاص	اخرى / شراء بضائع وبيع	500000	ايجار	غير مزجج	150 م	صيانة اجهزة كهربائية
خارج الموصل / الاحياء السكنية	5	خارج العراق	نقل عام / خاص	ترفيهي / شراء بضائع	800000	ايجار	مزجج	200 م	اجهزة كهربائية

المحلة / الاحياء السكنية	4	خارج العراق	نقل عام / خاص	اخرى / شراء بضائع	400000	ايجار	غير مزجج	40 م	بيع مفروشات	87
الاحياء السكنية	2	الموصل	نقل عام / خاص	اخرى / بشراء بضائع	300000	ايجار	غير مزجج	20 م	اجهزة كهربائية	88
الاحياء السكنية / الموصل	4	خارج العراق	نقل عام / خاص	اخرى / شراء بضائع	500000	ايجار	غير مزجج	75 م	مواد صحية	89
المحلة / الاحياء السكنية	2	الموصل	نقل عام / خاص	شراء سلع وبضائع	350000	ايجار	غير مزجج	20 م	اجهزة كهربائية	90
الاحياء السكنية / الموصل	3	المحافظات	نقل عام / خاص	شراء سلع وبضائع	500000	ايجار	غير مزجج	100 م	اجهزة كهربائية	91
خارج الموصل	4	المحافظات	نقل عام	شراء سلع وبضائع	400000	ايجار	غير مزجج	40 م	اجهزة كهربائية	92
الاحياء السكنية	3	المحافظات	نقل عام / اخرى	اخرى / شراء بضائع	500000	ايجار	غير مزجج	75 م	مواد صحية	93
الاحياء السكنية / الموصل	5	خارج العراق	نقل عام / خاص	اخرى / شراء بضائع	500000	ايجار	غير مزجج	100 م	مفروشات / اجهزة كهربائية	94
الاحياء السكنية	4	المحافظات	نقل عام / خاص	اخرى / شراء بضائع	400000	ايجار	غير مزجج	40 م	بيع مفروشات	95
المحلة / الاحياء السكنية	2	/	نقل خاص	اخرى / شراء بضائع	/	ملك	غير مزجج	12 م	بنجرجي	96
الاحياء السكنية / الموصل	5	المحافظات	نقل عام / خاص	اخرى / شراء بضائع	500000	ايجار	غير مزجج	200 م	مفروشات / اجهزة كهربائية	97
المحلة / الاحياء السكنية	2	المحافظات	مشيا / نقل عام / خاص	ترفيهي / بيع وشراء بضائع	/	ملك	غير مزجج	50 م	اجهزة كهربائية	98
خارج الموصل / الاحياء السكنية	4	المحافظات	مشيا / نقل عام / خاص	ترفيهي / شراء بضائع	375000	ايجار	غير مزجج	30 م	اجهزة كهربائية	99
خارج الموصل / الاحياء السكنية	4	المحافظات	مشيا / نقل عام / خاص	ترفيهي / شراء بضائع	500000	ايجار	غير مزجج	120 م	اجهزة كهربائية	100
خارج الموصل / الاحياء السكنية	8	خارج العراق	مشيا / نقل عام / خاص	ترفيهي / شراء بضائع	/	ملك	مزجج	130	اجهزة كهربائية	101
خارج الموصل / الاحياء السكنية	8	خارج العراق	مشيا / نقل عام / خاص	اخرى / شراء بضائع	- 1000000 سنة	ايجار	مزجج	170 م	بيع مفروشات	102
الاحياء السكنية / الموصل	5	المحافظات	مشيا / نقل عام / خاص	اخرى / شراء بضائع	500000	ايجار	غير مزجج	50 م	مواد صحية	103
المحلة / الاحياء السكنية	3	الموصل	مشيا / نقل عام / خاص	ترفيهي / شراء بضائع	350000	ايجار	غير مزجج	20 م	اجهزة كهربائية	104
المحلة / الاحياء السكنية	4	الموصل	مشيا / نقل عام / خاص	ترفيهي / شراء بضائع	450000	ايجار	غير مزجج	40 م	اجهزة كهربائية	105
الاحياء السكنية	3	الموصل	نقل عام / خاص	اخرى / شراء بضائع	500000	ايجار	غير مزجج	50 م	مواد صحية	106
الاحياء السكنية	3	الموصل	نقل عام / خاص	شراء سلع وبضائع	350000	ايجار	غير مزجج	20 م	اجهزة كهربائية	107
الاحياء السكنية	2	الموصل	نقل عام / خاص	شراء سلع وبضائع	/	ملك	غير مزجج	15 م	اجهزة كهربائية	108
خارج الموصل / الاحياء السكنية	6	خارج العراق	مشيا / نقل عام / خاص	شراء سلع وبضائع	/	ملك	مزجج	200 م	اجهزة كهربائية	109
الاحياء السكنية / الموصل	3	المحافظات	مشيا / نقل عام / خاص	ترفيهي / شراء بضائع	500000	ايجار	غير مزجج	50	اجهزة كهربائية	110
المحلة / الاحياء السكنية	2	الموصل	مشيا / نقل عام / خاص	شراء سلع وبضائع	400000	ايجار	غير مزجج	20 م	اجهزة كهربائية	111
الموصل / الاحياء السكنية	5	المحافظات	مشيا / نقل عام / خاص	شراء بضائع / ترفيهي	500000	ايجار	غير مزجج	75 م	اجهزة كهربائية	112
الموصل / الاحياء السكنية	4	المحافظات	مشيا / نقل عام / خاص	شراء سلع وبضائع	400000	ايجار	غير مزجج	25 م	اجهزة كهربائية	113
المحلة / الاحياء السكنية	2	الموصل	مشيا / نقل عام / خاص	شراء سلع وبضائع	350000	ايجار	غير مزجج	20 م	اجهزة كهربائية	114
خارج الموصل / الاحياء السكنية	5	المحافظات	نقل عام / خاص	ترفيهي / شراء بضائع	800000	ايجار	مزجج	200 م	اجهزة كهربائية	115
المحلة / الاحياء السكنية	2	الموصل	مشيا / نقل عام / خاص	شراء سلع وبضائع	350000	ايجار	غير مزجج	20 م	اجهزة كهربائية	116
الاحياء السكنية / الموصل	3	المحافظات	مشيا / نقل عام / خاص	ترفيهي / شراء بضائع	500000	ايجار	غير مزجج	50	اجهزة كهربائية	117

الملحق (2) انماط الاستعمالات التجارية في شارع الدر كزلية
(الزهور) .



